

## **BOGUSZYCE**

### **Lokalizacja (historyczna i współczesna)**

**BOGUSZYCE**, powiat rawski województwa rawskiego (ob. siedziba gminy w powiecie rawsko-mazowieckim, woj. łódzkie) / dekanat rawsko-mazowiecki archidiecezji łowickiej archidiecezji gnieźnieńskiej (ob. dekanat rawsko-mazowiecki diecezji łowickiej)

**KOŚCIÓŁ PAR. PW. ŚW. STANISŁAWA**, kompletna polichromia wnętrza

### **Datowanie**

1556-1558 do 1569

### **Fundatorzy**

Wojciech Boguski *vel* Bogustawski herbu Rawicz, podskarbi dóbr mazowieckich królowej Bony Sforzy, i ks. prob. ks. Wojciech Wendrogowski

### **Wykonawcy (osoby, warsztat, krąg artystyczny)**

Jan Jantas, Stanisław Pieczonka z Warszawy i Maciej z Kocka

### **Historia powstania**

Modrzewiowy kościół parafialny pw. św. Stanisława w Boguszycach pod Rawą Mazowiecką ufundował w latach 1550–1555 związany z Warszawą Wojciech Boguski *vel* Bogustawski herbu Rawicz, podskarbi dóbr mazowieckich królowej Bony Sforzy, natomiast program ikonograficzny jego największej ozdoby – wspaniałych polichromii z lat 1556-1558 (być może z pewnymi uzupełnieniami sprzed 1569) – opracował miejscowy proboszcz, ks. Wojciech Wendrogowski. Prace powierzono trzem mistrzom, którym towarzyszyło kilku anonimowych czeladników: malarzowi warszawskiemu Janowi Jantasowi, ponadto wykonawcy kwater na skrzydłach ołtarza głównego Ukrzyżowania Pańskiego (sygnowane i datowane „1558”). Równolegle zaangażowano tutaj mistrza Stanisława Pieczonkę z Nowej Warszawy (notowany 1550–1561), autora stojących znacznie wyżej obrazów tablicowych na skrzydłach obu tryptyków przytęczowych św. Anny i św. Mikołaja (z sygnaturami związanymi: „SP” i datami „1558”). Do zespołu należał też wykształcony w stołecznym Krakowie Maciej z Kocka (w dwóch miejscach sygnatury „M CK” oraz kartusze z godłem cechu malarskiego), który następnie w 1574 r. wymalował sklepienia kolegiaty w Opatowie. Konsekracji dokonał 1558 biskup płocki i pierwszoplanowy patron sztuki renesansowej na Mazowszu Jędrzej Noskowski.

### **Przekształcenia, remonty, konserwacje**

Po 1760 r. ściany zostały nasączone olejem lnianym, co spowodowało silne pociemnienie polichromii i drewnianych belek, przed 1870 r. ściany pokryte warstwą niebieskiej farby., wtedy wycięcie dodatkowego otworu okiennego w północno-wschodniej ścianie prezbiterium. Część dekoracji uległa zniszczeniu po rozbiórce wieży zachodniej i przed 1919 r. w wyniku przebicia pary okien nawie północnej. Malatury na ścianach chóru kapłańskiego odkryte w trakcie kompleksowego remontu

świętyni w 1928 r., z tego okresu (ok. 1930) pochodziła olejna patronowa dekoracja ścian i brązowe lamperie (wykonane wówczas malowidło było bardzo barwne i ogólnie rozjaśniało wnętrze, gdyż dominującymi kolorami były biel i błękit). Kolejne prace w latach 1951–1959, kiedy to usunięto ze ścian patronową dekorację, przypuszczalnie wraz z niebieską farbą oraz odsłonięto pierwotną polichromię z 1558 r. Kompleksową konserwację uzupełnioną o wzorcowe badania technologiczne i historyczno-artystyczne przeprowadził w latach 2004–2006 do 2013 zespół kierowany przez prof. Marię Lubryczyńską z Akademii Sztuk Pięknych w Warszawie. Niemal całkowicie pociemniałą i nieczytelną polichromię pokrywającą ściany wnętrza oczyszczono nieinwazyjnymi środkami chemicznym, a na stropie prezbiterium przy użyciu lasera oraz uzupełniono jej ubytki, przenosząc część malatur ze stropów naw bocznych i chóru muzycznego na jego parapet i ściany.

## Kompozycja / układ

Polichromia boguszycka składa się z kilku głównych części: płaski deskowy strop pokryto regularną siatką połączonych listwami kolistych medalionów z rozetami, floraturami i licznymi *drôlerie* (humorystyczne wyobrażenia zwierząt podczas czynności typowych dla ludzi), imitując na szczytach ścian fałszywe belki legarów (zdobione groteską i medalionami z wzorowanymi na antycznej glyptyce i monetach portretami z profilu proroków i patriarchów starotestamentalnych) i kroksztyny z rozpiętymi między nimi girlandami z postaciami puttów; w prezbiterium pięć rozmieszczonych regularnie kolistych pól, w centralnym ujęty w półfigurze *Jezus Chrystus Pantokrator*, w bocznych – *św.św. Ewangelistów* (kompozycje wg naddunajskich wzorów renesansowych z grafik Lucasa Cranacha st. i Sebalda Behama).

Ściany zamknięcia prezbiterium okolone wysoką opaską-lamperią, imitującą rozpięte sztywno opony materii (kotryny) o ozdobnych weneckich wzorach, powyżej umieszczając w narożach niemające funkcji nośnej wysokie kolumny tralkowe. Okna i portal zakrystii zyskały wąskie listwowe obramienia z półkolistymi naczółkami o szarej barwie mającej imitować kamień. Przedstawienia figuralne, w większości inspirowane współczesną grafiką południowoniemiecką, naddunajską i niderlandzką, podzielono konsekwentnie na kilka zespołów. Realistycznie oddanych *św.św. patronów Królestwa Polskiego* na ścianach prezbiterium oraz *św. Mikołaja* w nawie południowej przypisuje się obecnie Jantasowi. Największą scenę *Nawrócenia św. Pawła* na ścianie północnej, inspirowaną ryciną Lambrechta Hopfera z pocz. XVI w., postać *św. Krzysztofa* w zamknięciu tegoż chóru, następnie zobrazowane w konwencji malarstwa rodzajowego personifikacje siedmiu grzechów głównych (pierwotnie na zachodnim segmencie stropu nawy głównej) oraz postaci męskich i aniołków (w południowej) miał wymalować Pieczonka. W narożniku przy wejściu do zakrystii umieszczono namiot-paludament, okrywający iluzjonistycznie dawne, zniesione sakrarium. Autorem pozostałych scen na ścianach naw bocznych: *Ofiara Abrahama* (wg Hansa Schäufeleina, przeł. XV/ XVI w.), *Pokłon Trzech Króli*, *Koronowanie cierniem* i *Św. Marcin z Tours* (inspiracja ryciną Hansa Springinklee) był Maciej z Kocka. Pozostałe postaci i motywy na ścianach bocznych naw, w pachach łuku tęczowego i na ściankach bocznych belek rozdzielających nawy oraz na panelach spod dawnego chóru muzycznego wykonali współpracownicy wymienionych mistrzów. Do najciekawszych należą postaci *św. Jakuba Większego Apostoła* przy ołtarzu *św. Mikołaja* czy *Samson z lwem* przy schodach na chór. Nowożytny charakter tej fundacji podkreślają umieszczone w nawie i na progach stropów obszerne inskrypcje fundacyjne upamiętniające osoby Bogusławskiego i miejscowego plebana ks. Wojciecha Wendrogowskiego oraz powtórzone kilkakrotnie w różnych eksponowanych miejscach herby fundatorskie: Rawicz, Korczak, Grabie i Trzaska, a ponadto konsekratora – Łada.

## Ikonografia

Program ideowo-treściowy wnętrza kościoła w Boguszycach ma schemat sprzed kontreformacji i operuje typowymi dla epoki i innych analogicznych dzieł na Mazowszu i w Rzeczypospolitej, z podziałem na strefę niebiańską, z elementami starotestamentalnymi i eschatologicznymi na stropie, i ziemską na ścianach bocznych, która obejmuje lojalistyczny kult św. patronów Królestwa Polskiego oraz typowe jeszcze dla średniowiecza apotropaiczne upamiętnienie św. Krzysztofa, oraz powiązane z wezwaniami nastaw przytęczowych sceny *Ofiary Abrahama*, *Epifanii*, *Koronowania cierniem* oraz św. Marcina z Tours, z kulminacją w wyeksponowanej w prezbiterium wielofigurowej, narracyjnej scenie *Nawrócenia św. Pawła*. Na łuku tęczowym postaci proroków starotestamentalnych Mojżesza i Izajasza z cytatami z Biblii są zapowiedzią przyjscia, męki, zmartwychwstanie o odkupienia świata przez Jezusa Chrystusa. W nawach bocznych rozwinięty program moralizatorski z ukazaniem przywar i cnót. Uzupełnieniem jest program heraldyczno-fundacyjny, obejmujący powtórzony w kilku widocznych miejscach zestaw herbów i inskrypcje poświadczające fundację, budowę i konserwację świątyni na belkach między nawami i ponad portalem głównym na ścianie południowej.

## Analiza formalno-stylistyczna

Iluzjonistyczne ramy architektoniczne dekoracji w Boguszycach nie przypominają najbardziej rozslawionych na Mazowszu renesansowych malatur w kościołach „grupy pułtuskiej” (Płock, Pułtusk, Brok i Brochów). W świetle kontraktu zawartego w 1554 r. w Pułtusku przez malarza Wojciecha z Warszawy ich projekt miał pochodzić od osiadłego w 1531 r. w Płocku północnowłoskiego budowniczego Giovanniego Battisty Venetusa (Jana Baptysty Wenecjanina, daty życia: ok. 1492–1567). Ich autorstwo należy przypisać bezpośrednio trzem poświadczonym tutaj źródłowo mistrzom: Janowi Jantasowi, Stanisławowi Pieczonco i Maciejowi z Kocka. Zastosowanie groteski późnorenesansowej, motywów *drôlerie* oraz bardzo dobra znajomość i umiejętność twórczego skompiłowania elementów rycin najważniejszych twórców naddunajskich, południowoniemieckich i niderlandzkich świadczy jak najlepiej ich ambicjach i możliwościach, i potwierdzając jednocześnie w zakresie źródeł stylu informacje archiwalne o wykształceniu dwóch pierwszych w latach 40. i 50 XVI w. w stołecznym ośrodku krakowskim, ciążącym w malarstwie w tym okresie ku wiodącym centrom w Norymberdze, Augsburgu i Wiedniu.

Ujawnienie w ostatnich kilkudziesięciu latach nieznanego wcześniej zespołu wysokiej klasy renesansowych polichromii w kościołach w Czerwińsku, Pułtusku, Broku, Brochowie i Boguszycach dostarczyło ważnego argumentu na korzyść tezy o odrębności stylowej sztuki na Mazowszu w XVI w. Można też przyjąć, że ów nowy, iluzjonistyczny sposób dekorowania wnętrz, którego Bouszyce są obok Pułtuska i Broku najwybitniejszym przykładem (do tego jedynym w takiej skali w odniesieniu do architektury drewnianej) musiał się odbić w całym regionie szerokim echem. Dowodzi tego chociażby dokonane dopiero w 1987 r. odkrycie dwóch fragmentów zbliżonej formalnie dekoracji z ok. 1550 r. w prezbiterium kościoła parafialnego w Sarbiewie pod Płońskiem. O wielkiej wartości tej grupy świadczą najbliższe analogie – znajdujemy je dopiero w Małopolsce i Wielkopolsce, odpowiednio w rezydencji królewskiej na Wawelu (1529–1538, wyk. Hans Dürer z Norymbergi), w stołecznym Krakowie, kościołach parafialnych w Szydłowcu i Warcie pod Sieradzem oraz w kolegiacie prymasowskiej w Uniejowie.

## Źródła i literatura przedmiotu

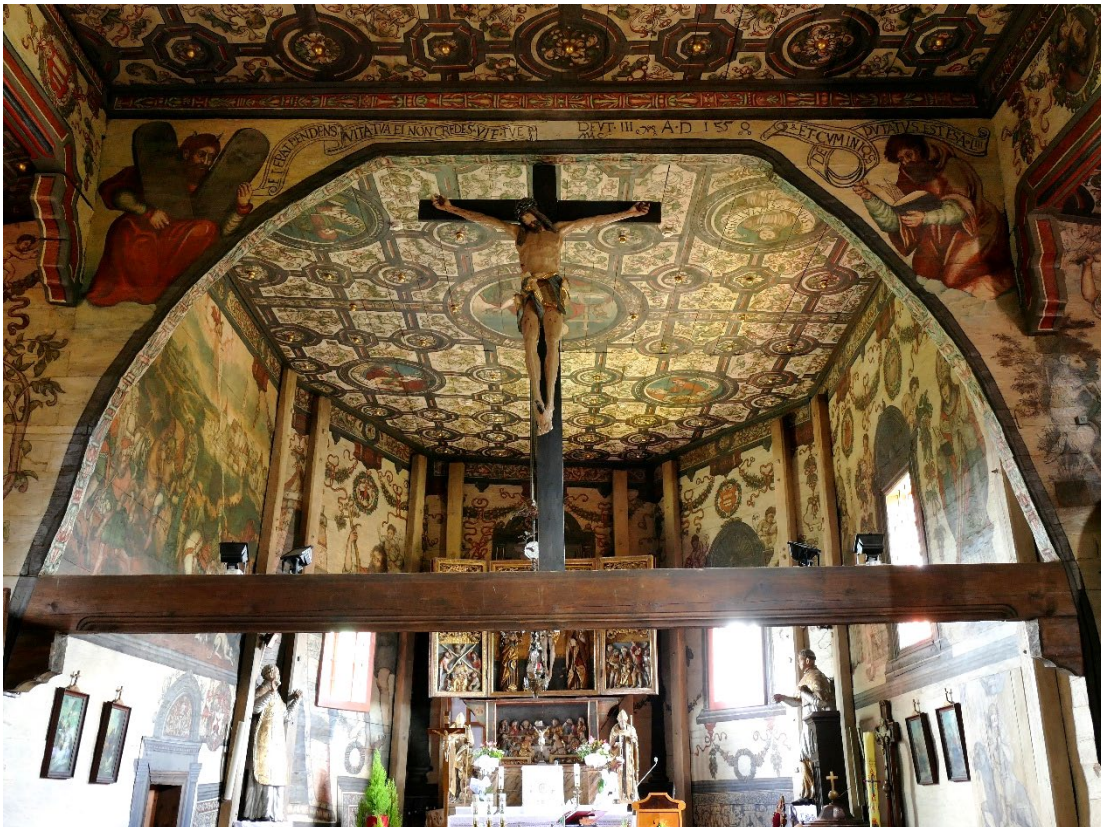
Z. Ciekliński, Kronika: Prace konserwatorskie, województwo łódzkie (1952-1955), „Ochrona Zabytków. Kwartalnik”, VIII: 1955, z. 1 (28), s. 275; Katalog zabytków sztuki w Polsce, t. 2:

Województwo łódzkie, red. J. Z. Łoziński, z. 9: Powiat rawsko-mazowiecki, oprac. W. Kieszkowski, B. Kopydłowski, Warszawa 1953, s. 2-3, fig. 9, 10; E. Koczorowska-Pielińska, Warszawskie rzemiosło artystyczne i budowlane w XV w., Warszawa 1959, s. 2-3; S. Szymański, Wystroje malarskie kościołów drewnianych, Warszawa 1970, s. 34-35, 64, 88, 96, 105, 145, l. nlb.; M. Lubryczyńska, Problematyka ikonograficzna i konserwatorska drewnianego kościoła w Boguszycach koło Rawy Mazowieckiej, „Ochrona Zabytków”, 59: 2006, nr 3, s. 29–54; M. Lubryczyńska, Drewniany kościół pw. św. Stanisława Biskupa w Boguszycach k. Rawy Mazowieckiej: zakończenie prac konserwatorskich i restauratorskich przy polichromowanych stropach, „Ochrona Zabytków”, 60: 2007, nr 1, s. 67–76; M. Lubryczyńska, Konserwacja i restauracja renesansowych malowideł ściennych drewnianego kościoła pw. św. Stanisława biskupa w Boguszycach koło Rawy Mazowieckiej, „Ochrona Zabytków”, 66: 2013, nr 1-4, s. 201–234; M. Łodyńska-Kosińska, Jantas (Jentas, Gentas) Joannes, [w:] Słownik artystów polskich i obcych w Polsce działających (zmarłych przed 1966 r.). Malarze-rzeźbiarze-graficy, t. 3, red. J. Maurin-Białostocka, J. Derwojed, Wrocław-Warszawa-Kraków-Gdańsk 1979, s. 228–229; M. Łodyńska-Kosińska, Pieczonka Stanisław, [w:] Słownik artystów polskich i obcych w Polsce działających (zmarłych przed 1966 r.). Malarze-rzeźbiarze-graficy, t. 7, red. U. Makowska, Warszawa 2003, s. 106; J. Prosnakowa, M. Puciata, Prace konserwatorskie w drewnianym kościele parafialnym w Boguszycach koło Rawy Mazowieckiej, „Ochrona Zabytków”, 14: 1961, nr 3–4 (54–55), s. 63–80; J. Prosnakowa, M. Puciata, Prace konserwatorskie w drewnianym kościele parafialnym w Boguszycach koło Rawy Mazowieckiej, „Ochrona Zabytków”, 16: 1963, nr 1 (60), s. 29–32; J. Przeworska, M. Walicki, Strop z XVI w. kościoła w Boguszycach, Warszawa 1929; E. Rastawiecki, Słownik malarzów polskich tudzież obcych w Polsce osiadłych lub czasowo w niej przebywających, t. 2, Warszawa 1854; E. Rastawiecki, Słownik malarzów polskich tudzież obcych w Polsce osiadłych lub czasowo w niej przebywających, t. 3, Warszawa 1857; G. Ruszczyk, Architektura drewniana w Polsce, Warszawa 2009, s. 101-103; H. Sienkiewicz, Z zapachem starego drewna : peregrynacje do drewnianych kościołów Mazowsza, cz. 2, Warszawa 2013, s. 181-185; B. Skóra, Dzieje parafii i kościoła pod wezwaniem Świętego Stanisława Biskupa Męczennika w Boguszycach na przestrzeni wieków. *Servire in caritate – Soli Deo*, Boguszyce 2013, s. 40-43, 46-48, 51, 134-151, il. nlb. na s. 171-174; J. Tajchman, Stropy drewniane w Polsce. Propozycja systematyki, Warszawa 1989 (= Biblioteka Muzealnictwa i Ochrony Zabytków. Studia i materiały, t. IV), s. 33, ryc. 124 C-D; M. Walicki, Drewniany kościół-muzeum, „Ochrona Zabytków Sztuki”, red. J. Remer, z. 1–4, cz. 2, Warszawa 1930–1931, s. 371–382; M. Wardzyński, Sztuka nowożytna na Mazowszu – zarys problematyki, [w:] *Dzieje Mazowsza*, t. 2, Lata 1527 – 1794, red. J. Tyszkiewicz, Pułtusk 2015, s. 640-641, il. nlb.; J. A. Wiśniewski, Kościoły drewniane Mazowsza: przewodnik, wyd. 2 popr. i rozszerz., Pruszków 2016, s. 246-247; Zabytki sztuki w Polsce. Inwentarz topograficzny, cz. 6: Województwo łódzkie, t. 1, z. 1: Powiat rawsko-mazowiecki, oprac. W. Kieszkowski, Warszawa 1939, s. 16, 34, 37-38, fig. 16, 18-20.

## Fotografie:

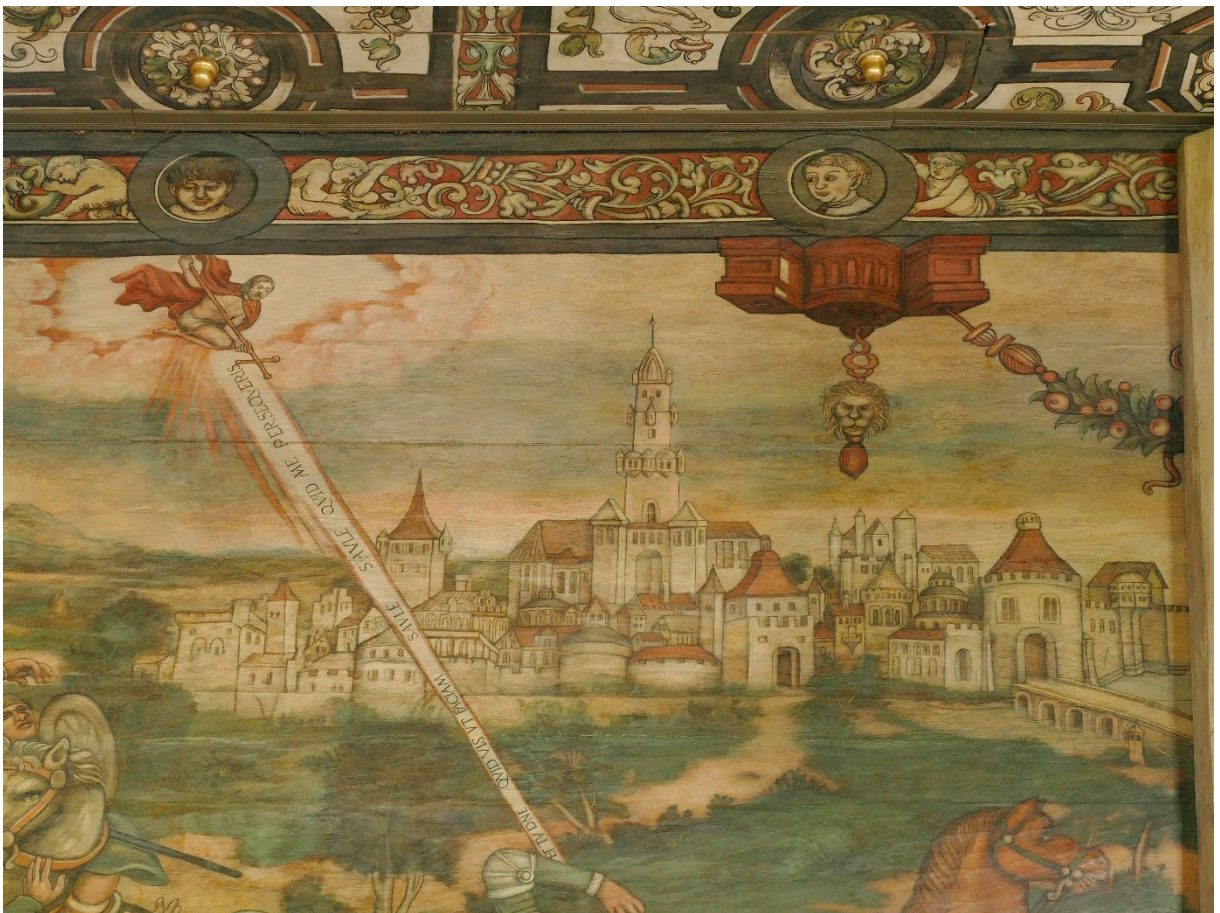


Boguszyce, kościół par. pw. św. Stanisława, widok ogólny wnętrza w kierunku prezbiterium, polichromia, 1556-1558 do 1569, proj. i wyk. Jan Jantas i Stanisław Pieczonka z Warszawy i Maciej z Kocka, fot. MW, 2016.















Boguszyce, kościół par., zamknięcie prezbiterium, postać św. Stanisława, fot. MW, 2016.



Boguszyce, kościół par., prezbiterium, strop płaski, dekoracja kasetonowa w centralnym polu z postacią Jezusa Chrystusa Pantokratora, fot. MW, 2016.









Boguszyce, kościół par., nawa południowa, portal wejściowy z iluzjonistyczną dekoracją architektoniczną i inskrypcją fundacyjną, fot. MW, 2016.

