

Nowożytny renesansowe polichromie kościołów „grupy pułtuskiej”

Małgorzata
KORPAŁA

Jednym z najcenniejszych zabytków na terenie historycznego Mazowsza są wzniesione w okresie nowożytnym XVI-wieczne świątynie, które wyróżniają się unikatową w skali całego kraju dekoracją.

Od dawna zwracały one uwagę przez podobieństwo rozwiązań architektonicznych: w jednonawowych wnętrzach wprowadzono rzędy masywnych filarów przyściennych połączonych arkadami, na których oparto wydatny gzyms okalający i kolebkowe sklepienie¹. Dopiero odkrycia i sukcesywne prace konserwatorskie i restauratorskie prowadzone od połowy lat 80. XX wieku pozwoliły stwierdzić, że kształt architektury był jedynie kanwą dla dekoracji malarskich, dzięki którym we wnętrzach kreowano niezwykłą przestrzeń. Od najważniejszej z tych budowli – kolegiaty pułtuskiej – nazwano je „grupą pułtuską”. Są to budowle sakralne jednolite pod względem formalnym i stylowym, których autorstwo przypisuje się Janowi Baptyście z Wenecji (Giovanni Battista Venetus). Jako pierwszy podobieństwo pomiędzy kościołami w Pułtusk, Ciekosynie i Brochowie dostrzegł Władysław Tatarkiewicz, a nieco później Jerzy Chyczewski dołączył do grupy kościoły w Broku nad Bugiem i Chruślinie pod Łowiczem, kaplicę północną św. Zyty przy kościele farnym pw. św. Jana Chrzciciela we Włocławku oraz nieistniejący dziś kościół prepozyturalny kanoników regularnych laterańskich z Czerwińska pw. św. Jerzego w Nowej Warszawie².

¹ R.M. Kunkel, *Jan Baptysta Wenecjanin budowniczy i obywatel plocki*, „Biuletyn Historii Sztuki” [dalej: BHS], XIV: 1983, nr 1, s. 25–46; A.J. Miłobędzki, *Pułtusk „system architektoniczny”*, [w:] *Nobile Claret Opus. Studia z dziejów sztuki dedykowane Mieczysławowi Zlatowi*, red. L. Kalinowski, S. Mossakowski, Z. Ostrowska-Kęłowska, Wrocław 1998, s. 237–242; R.M. Kunkel, *Architektura gotycka na Mazowszu*, Warszawa 2006, s. 35, 43, 61, 94; tenże, *Kolegiata w Pułtusk – czyli renesansowa teoria perspektywy na szesnastowiecznym Mazowszu*, [w:] *Ecclesia et civitas: kościół w przestrzeni i kulturze miejskiej na przykładzie Pułtusk*, red. R. Lolo, Pułtusk 2009, s. 25–33.

² W. Tatarkiewicz, *O pewnej grupie kościołów polskich z początku XVII wieku*, Kraków 1926, s. 103; J. Chyczewski, *Kolegiata pułtusk na tle kościelnego budownictwa mazowieckiego XV i XVI wieku*, „Prace z Historii Sztuki Towarzystwa Naukowego”, t. 1, z. 1, Warszawa 1936, s. 37.

Najważniejsze cechy wnętrza charakterystyczne dla „grupy pułtuskiej” można dostrzec w rozwiązaniu sklepień. W najokazalszych świątyniach Mazowsza w Płocku, Pułtusk, Broku oraz w Warszawie pod kolebkowym sklepieniem dodawano fryz podzielony płytkami arkadowymi niszami, a zamknięcie absydy dekorowała parasolowa koncha. Kolebkowe sklepienia kościołów grupy pułtuskiej są dekorowane charakterystyczną, regularną siatką sztukatorskich kasetonów, a w kilku skromniejszych świątyniach w Broku, Warszawie, Brochowie i Głogowcu przestrzenie prezbiterium i nawy zostały oddzielone masywnym łukiem tęczowym. Przez długi czas uważano, że są to najważniejsze cechy wyodrębniające tę grupę budowli.

Pułtusk

Najbardziej reprezentatywnym przykładem rozwiązań dyspozycji i dekoracji wnętrza grupy pułtuskiej jest kolegiata pułtusk, która stała się pierwowzorem dla innym świątyni. Budowla ta pierwotnie została zaprojektowana i wzniesiona po połowie XV wieku jako bazylika z nawą główną przykrytą stropem i w tym stuleciu na Mazowszu należała do wyjątków, gdyż podobne bazylikowe świątynie ze stropem nad nawą główną budowano dopiero w XVI wieku³. Były to XV-wieczne kościoły bazylikowe wzniesione w Ciechanowie oraz we Włocławku na Kujawach (katedra), natomiast XVI-wieczne świątynie bazylikowe powstały m.in. w Zakroczymiu, Brochowie, Szczepankowie, Wąsoszu i Makowie Mazowieckim.

Z zapisków archiwalnych (*Acta Episcopalia* diecezji plockiej) wynika, że architekt Jan Baptysta z Wenecji powierzył pomalowanie sklepienia kolegiaty malarzowi Wojciechowi z Warszawy przy współudziale Stanisława

³ J. Chyczewski, dz. cyt., s. 10 i 18; T. Żebrowski, *Trzy dokumenty o Janie Baptyście z Wenecji, mieszczaninie plockim i budowniczym kościołów na Mazowszu w połowie XVI w.*, „Biuletyn Historii Sztuki” 1983, nr 1, s. 47–48.

Pułtusk, kolegiata, sklepienie w nawie głównej,
polichromie z lat 1551–56

Pułtusk, collegiate church, vault in the nave,
polychromes from 1551–56





z Łomży i Stanisława z Liwu⁴. Polichromia jest datowana na lata 1551–56⁵. W późniejszym czasie, być może w XIX wieku, dekoracje zostały zamalowane i dopiero w latach 30. XX wieku odkryto część z nich w kaplicy-mauzoleum biskupa Jędrzeja Noskowskiego⁶. Natomiast polichromie na sklepieniu nawy znaleziono dopiero w 2. poł. lat 80. XX wieku, gdy wykonywano standardowe badania konserwator-

skie przed malowaniem wnętrza kościoła⁷. To sensacyjne wówczas odkrycie było szeroko komentowane nawet w codziennej prasie⁸. Od 1995 roku polichromie stopniowo poddawano konserwacji⁹. Prace wykonano w partii sklepień, natomiast na ścianach polichromie zachowały się jedynie na filarach nawy.

Malowidła kolegiaty w Pułtusku są najwcześniejszym przykładem monumentalnego malarstwa iluzjonistycznego, będącym odwzorowaniem antycznej bazylikowej kratownicy kasetonów na sklepieniach¹⁰. Charakterystycznym elementem pułtuskiego sklepienia jest kompozycja kół i owali pokrytych bogatą ornamentało-roślinną polichromią. W sztukatorskie pola kasetonów wpisano stylizowane bukiety roślinno-kwiatowe, rozetki i popiersia. W okrągłych kasetonach umieszczono popiersia, a we wrzecionowatych – arabeski¹¹.

⁴ A.K.F. Wołosz, *Odkrycie kolejnych malowideł renesansowych w pułtuskiej kolegiacie*, „Studia Mazowieckie”, 1–2/1994, s. 145–150; S. Stawicki, *Renesansowa dekoracja malarska na sklepieniu Kolegiaty Pułtuskiej*, [w:] *Bazylika Pułtуска. 550 lat świętyni i Bazyliki Pułtuskiej*, Pułtusk 1999, s. 75–78; A. Sagała, *Renesansowa dekoracja malarska na sklepieniu kościoła w Broku*, „Mazowsze”, 13 (1/2000), s. 85–87, il. 1–2; A.K.F. Wołosz, *Dzieje budowlane i architektura pułtuskiej kolegiaty*, [w:] *Bazylika Pułtуска. 550 lat świętyni i Kapituły Pułtuskiej*, red. W. Kosek, A.K.F. Wołosz, Pułtusk 2001, s. 26–29; S. Stawicki, *Dekoracja malarska na sklepieniu kolegiaty pułtuskiej. Odkrycie, konserwacja, rozwiązanie artystyczno-estetyczne*, *Ochrona Zabytków*, t. 55: 2002, nr 3–4, s. 328; M. Wardzyński, *Sztuka nowożytna na Mazowszu. Zarys problematyki*, [w:] *Dzieje Mazowsza*, t. 2: *Lata 1527–1795*, red. J. Tyszkiewicz, Pułtusk, 2015, s. 639; tenże, *Potęga iluzji – renesansowe polichromie w Pułtusku, Broku i Brochowie*, [w:] *Poza Warszawą*, t. 1: *Arcydziela plastyki dawnej XII–XVIII wieku w świątyniach i rezydencjach Mazowsza*, red. M. Wardzyński, Warszawa 2018, s. 93.

⁵ A.K.F. Wołosz, *Gotyk i renesans w architekturze pułtuskiej kolegiaty*, [w:] *Pułtusk. Studia i materiały z dziejów miasta i regionu*, red. H. Samsonowicz, t. IV, Pułtusk 2000, s. 46, przypis 57.

⁶ S. Stawicki, *Dekoracja malarska na sklepieniu kolegiaty pułtuskiej...*, s. 326 i 328, przypisy 2–3.

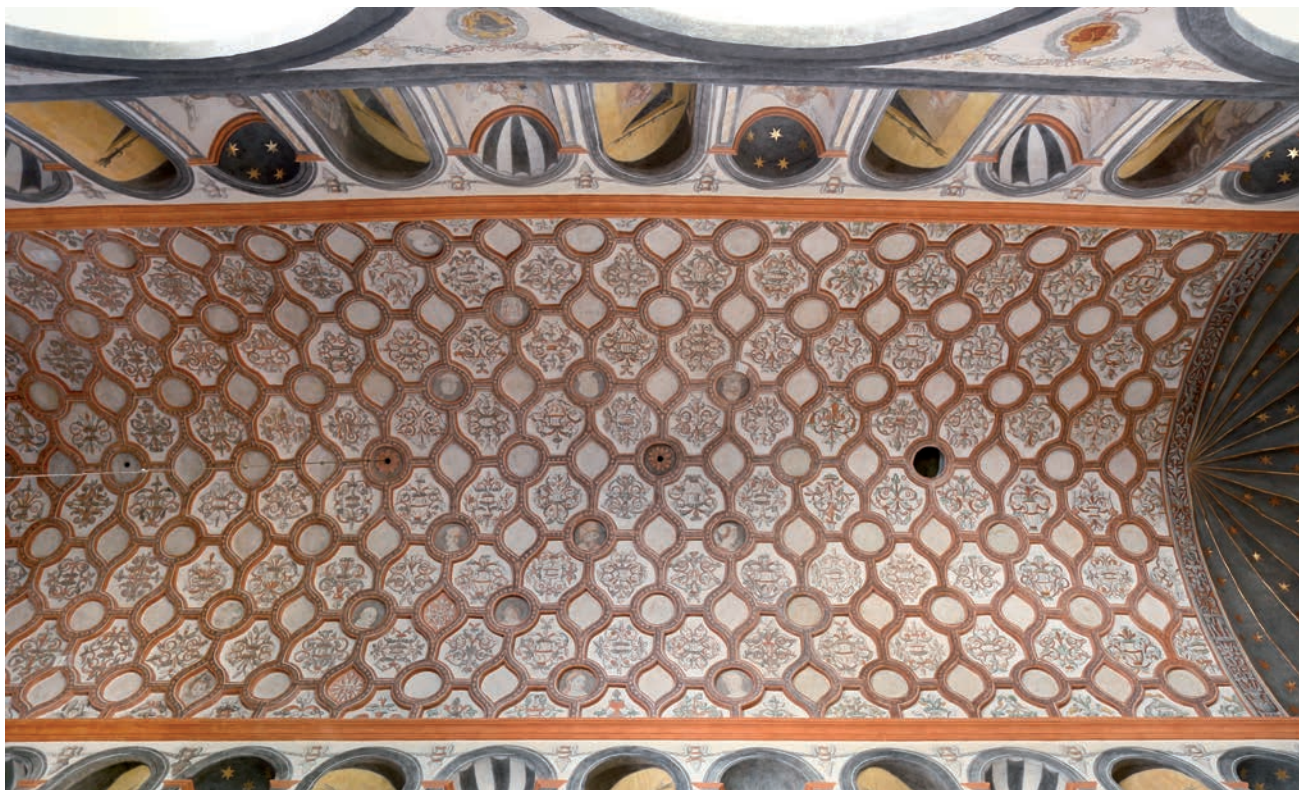
⁷ R. Małowicki, *Pułtуска rewelacja*, „Mazowsze”, 5: (1/1995), s. 75–77.

⁸ A.K.F. Wołosz, *Gotyk i renesans w architekturze pułtuskiej kolegiaty...*, s. 46; S. Stawicki, *Dekoracja malarska na sklepieniu kolegiaty pułtuskiej...*, s. 328; tenże, *Renesansowa dekoracja malarska na sklepieniu kolegiaty pułtuskiej...*, s. 75–87.

⁹ Prof. S. Stawicki z ASP w Warszawie był głównym konsultantem prac konserwatorskich, prace prowadzili: mgr Andrzej Wróbel, mgr Krzysztof Kudelski, Marek Jeliński, Jerzy Januszewski, Renata Kowska, Stanisław Stoń.

¹⁰ A.J. Miłobędzki, *Prowincja i wielki świat: kościoły mazowieckie XVI w.*, [w:] *Bazylika pułtуска. 550 lat świętyni i Kapituły Pułtuskiej*, red. W. Kosek, A.K.F. Wołosz, Pułtusk 2001, s. 172.

¹¹ A. Sagała, *Renesansowa dekoracja malarska na sklepieniu kościoła w Broku*, „Mazowsze”, 2000, nr 13, s. 87; S. Stawicki, *Renesansowa dekoracja*



Poniżej kolebki znajdują się nisze z postaciami. Wokół nawy i prezbiterium, w pasie pod sklepieniem, wydzielone są rzędy arkadowych nisz. Kompozycja kasetonów jest przetworzeniem idei włoskich sklepień kasetonowych inspirowanych rycinami z traktatu Sebastiana Serlia, ale znacznie uproszczonych i nawiązujących do rozwiązań z Europy północnej. Kasetony w Pułtusk wykazują swobodę kompozycji zarówno rysunku, jak i wykonania. Prawdopodobnie wynikało to z tego, że zaangażowani lokalni rzemieślnicy nie rozumieli w pełni zasad architektury renesansowej. Nie jest jednak wykluczone, że na kształt kasetonów kolegiaty miały wpływ także wzorce niemieckie lub niderlandzkie. Wartość wnętrza kolegiaty pułtuskiej polega przede wszystkim na zachowanej renesansowej dekoracji malarskiej wiążącej się z architekturą i wystrojem innych mazowieckich kościołów, które tworzą niewielką, ale typologicznie wyraźną grupę zabytków architektury renesansowej w Polsce¹². Jednocześnie należy wyraźnie podkreślić, że wnętrza kolegiaty pułtuskiej jest największym zachowanym w Polsce zespołem XVI-wiecznych malowideł.

Interesującym wątkiem jest analiza techniki, w której wykonano polichromie pułtuskie. Ustalenie tego okazało się skomplikowane, gdyż początkowo uważano malowidła za freski, opierając się na archiwalnych wzmiankach

z XVII wieku. Nieprecyzyjne tłumaczenia opisu Święcickiego z 1634 zacytowane przez W. Smoleńskiego z 1901 roku, gdzie słowo *pittura* przetłumaczono jako „freski”¹³, sprawiło, że polichromie pułtuskie nazywano freskiem. Ustalenie techniki było trudne ze względu na późniejsze zamalowanie polichromii oraz pożar, który miał miejsce w 1613 roku. Ostatecznie jednak później uznano, że polichromie są zróżnicowane zarówno technologicznie, jak i stylistycznie. Jest to technika *al secco*, ale w wielu miejscach była modyfikowana spoiwem organicznym. S. Stawicki stwierdził też, że z dużym prawdopodobieństwem dekoracje na sklepieniu pułtuskiej kolegiaty namalowano techniką mieszaną na wapiennej pobiałe, w której główną rolę odgrywała technika *al fresco*, ale w niektórych miejscach – np. nad chórem – zastosowano dodatkowo technikę opartą na spoiwie organicznym¹⁴. Stwierdził także, że warstwa, w której zidentyfikowano

Pułtusk, kolegiata, sklepienie, stylizowane dekoracje roślinne, rozetki i popiersia wpisane w kasetony

Pułtusk, collegiate church, vault, stylized plant decorations, rosettes and busts inscribed in coffers

malarska na sklepieniu kolegiaty pułtuskiej, „Biuletyn Informacyjny Konserwatorów Dzieł Sztuki”, 7: 1996, nr 1–2, s. 1.

¹² J. Chyczewski, dz. cyt., s. 42, 46.

¹³ *Najstarszy opis Mazowsza Jędrzeja Święcickiego*, tłum na język polski S. Pazyra, H. Pazyrzyna, Warszawa 1974, s. 94. Cyt. za S. Stanisław, *Dekoracja malarska na sklepieniu kolegiaty pułtuskiej...*, s. 329.

¹⁴ Analizę spoiw warstwy oryginalnej i warstw wtórnych wykonano przy użyciu dwóch niezależnych technik spektroskopowych – chromatografii gazowej sprzężonej ze spektrometrią masową (GC-MS) oraz spektroskopii w podczerwieni z transformacją Fouriera (FTIR) wszystkie badania wykonał zespół pod kier. dr hab. inż. I. Zadroznej na Wydziale Chemii Politechniki Warszawskiej. Badania próbek pobranych pod chórem wykonała mgr. Pannenko w laboratorium Muzeum Narodowego w Warszawie. Zob. S. Stawicki, *Dekoracja malarska na sklepieniu kolegiaty pułtuskiej...*, s. 333–335, 339.

Pułtusk, kolegiata,
sklepienie
i arkadowy fryz

Pułtusk, collegiate
church, vault and
arcaded frieze



Pułtusk, kolegiata,
prezbiterium,
polichromie z lat 1551–56

Pułtusk, collegiate
church, presbytery,
polychromes
from 1551–56





obecność oleju lnianego oraz dodatku gumi z drzew pestkowych lub żywicy pełniła rolę gruntu dla nałożonej po pożarze jednolitej błękitnej warstwy, która pokryła zniszczone polichromie. Nie rozstrzygnięto jednak, z których warstw pochodził olej lniany, być może było to spoiwo z warstw późniejszych.

Brok

Kolejnym przykładem świątyni grupy pułtuskiej jest kościół w Broku (powiat ostrowski), mieście rezydencjonalnym biskupów płockich. Biskupia fundacja sprawiła, że podobnie jak kolegiata pułtuska kościół w Broku został wzniesiony około 1560 roku według projektu przypisywanego Janowi Baptyście z Wenecji¹⁵. W związku z tym świątynia ta jest pod względem architektonicznym i dekoracyjnym zbliżona do kolegiaty pułtuskiej. Późnogotycki plan budowli z detalami renesansowymi, a szczególnie nowym sposobem rozwiązywania sklepień, był typowy dla prowincjonalnego budownictwa na Mazowszu w XVI wieku. Jednak sklepienna dekoracja w Broku przybrała formę renesansowych geometrycznych kasetonów, co także wiązano z włoską architekturą¹⁶. Polichromie w kościele w Broku datowano na lata 60. XVI wieku. Kościół konsekrowano po zakończeniu wszystkich prac związanych z wykończeniem wnętrza w 1569 roku¹⁷. O istnieniu takich dekoracji wnętrza świadczą wzmianki wizytacji kanonicznej z 1711 roku – „wystrój całego kościoła w malowidłach”¹⁸. Po zniszczeniach z okresu III wojny północnej, w 1744 roku, w kościele nałożono nowe tynki, wykonano opaski i gzymsy, a także wymurowano chór. Kolejne prace konserwatorskie przeprowadzono po uszkodzeniach z okresu II wojny światowej. Pozostałości zatynkowanej renesansowej dekoracji malarskiej odkryto dopiero w latach 1969–1971 podczas odnawiania wnętrza kościoła¹⁹. Na sklepieniu prezbiterium znaleziono wówczas rozety kwiatowe wkomponowane w kasetony łączone listwami,

¹⁵ T. Grabowski, *Kościół parafialny w Broku i jego problematyka konserwatorska na przestrzeni ostatniego stulecia*, „Studia Łomżyńskie”, XXIV: 2013, s. 222; R.M. Kunkel, *Jan Baptysta Wenecjanin...*, s. 25–46; tenże, *Architektura gotycka na Mazowszu...*, s. 194.

¹⁶ A. Sagała, dz. cyt., s. 85.

¹⁷ T. Grabowski, dz. cyt., s. 223; Warszawa, WUOZ w Warszawie – Delegatura w Ostrołęce, *Malowidła ścienne w kościele parafialnym pw. św. Andrzeja w Broku*, oprac. A. Kluś, Studium historyczne, Państwowe Przedsiębiorstwo Konserwacji Zabytków oddział w Warszawie, 1980, s. 6.

¹⁸ T. Grabowski, dz. cyt., s. 224. Cyt. za: Płock, Archiwum Diecezjalne, sygn. AV, nr 252, Wizytacje różnych parafii 1711, s. 339.

¹⁹ A. Sagała, dz. cyt., s. 85; T. Grabowski, dz. cyt., s. 229; M. Wardzyński, *Potęga iluzji – renesansowe polichromie...*, s. 93.

a w arkadowych niszach ujawniono malowidła figuralne. Niestety ich restaurację przeprowadzono „niestaranne i bez poszukiwania pierwotnej formy”²⁰. Kolejne prace konserwatorskie podjęto w latach 90. XX wieku. W 1992 roku zakonserwowano dekorację na sklepieniu prezbiterium, a później w 1998 roku wykonano badania i odsłonięto dekoracje sklepienia nawy głównej. Mimo dokładnych poszukiwań na ścianach znaleziono tylko nikłe i niejednoznaczne ślady polichromii i nie udało się ustalić, jaka była ich pierwotna forma. W latach 2000–01 przeprowadzono prace konserwatorskie fresków w nawie głównej, usuwając zmienione i nietrafione punktowania z poprzednich konserwacji. Pierwsze porównawcze badania rozet polichromii wypełniających kasetony miały miejsce już w latach 70. XX w. zaraz po ich odsłonięciu. Jednakże autor opracowania Andrzej Kluś dysponował niekompletną dokumentacją fotograficzną bez bezpośredniego dostępu do malowideł²¹. Dopiero w 1997 roku, w trakcie odsłaniania i późniejszej konserwacji, porównując je do pułtuskiej dekoracji, ustalono, że autorem polichromii w Broku był mistrz Wojciech z Warszawy lub ktoś z jego pracowni²².

Sklepienie kościoła w Broku ma w porównaniu do kolegiaty pułtuskiej znacznie skromniejszą kompozycję, opartą na prostych, geometrycznych kształtach. Polichromie w Broku można podzielić na dwa rodzaje dekoracji: kasetony sklepienia o ornamentalnym charakterze oraz dekoracje figuralne rozmieszczone w niszach fryzu arkadowego w prezbiterium. Polichromie figuralne przedstawiają postacie ze Starego Testamentu (m.in. Mojżesza i Salomona), jak również rybaków, zakonników oraz kobiety. Uzupełniają je stylizowane rozety na sklepieniu o szaro-czarnym rysunku z zielonymi, ugrowymi i kremowymi płatkami lub kwiatkami, które przenikają się, podkreślając iluzję trójwymiarowości. Polichromowane dekoracje wykonano także na obramowaniach: na kolistych jasnoszarych płaszczyznach znajdują się szaro-czarne romby i podwójne paski zaokrąglone na końcach. Światłocieniową przestrzenność podkreślają paski wokół obramień pomalowane

²⁰ T. Grabowski, dz. cyt., s. 229.

²¹ A. Sagała, dz. cyt., s. 85–86. Autorka powołuje się na: Warszawa, WUOZ w Warszawie – Delegatura w Ostrołęce, *Malowidła ścienne w kościele parafialnym pw. św. Andrzeja w Broku*, oprac. A. Kluś, Studium historyczne, Państwowe Przedsiębiorstwo Konserwacji Zabytków oddział w Warszawie, 1980.

²² Warszawa, WUOZ w Warszawie – Delegatura w Ostrołęce, *Dokumentacja konserwatorska dotycząca prac konserwatorskich – prac badawczo odkrywczych i zabezpieczających polichromie sklepienia nawy kościoła parafialnego pw. św. Andrzeja w Broku*, oprac. K. Kudelski, 1998.

Brok, kościół św. Andrzeja, nawa główna
Brok, the church of St. Andrew, the nave



Brok, kościół św. Andrzeja
Brok, the church of St. Andrew



Brok, kościół św. Andrzeja, elewacja zachodnia
Brok, the church of St. Andrew, west elevation



Brok, kościół św. Andrzeja
Brok, the church of St. Andrew



Brok, kościół
św. Andrzeja, sklepienie
prezbiterium,
polichromie
z lat 60. XVI wieku

Brok, the church
of St. Andrew, presbytery
vault, polychromes
from the 1660s



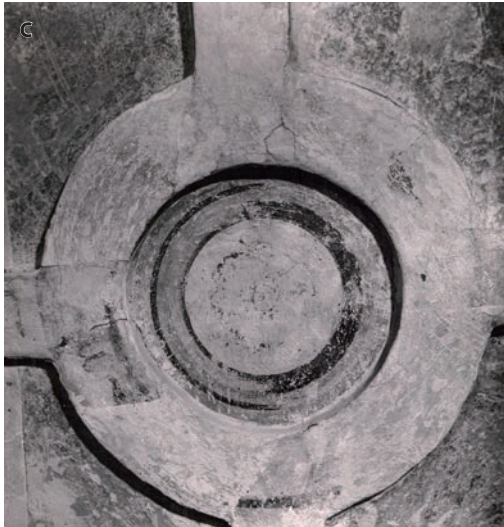
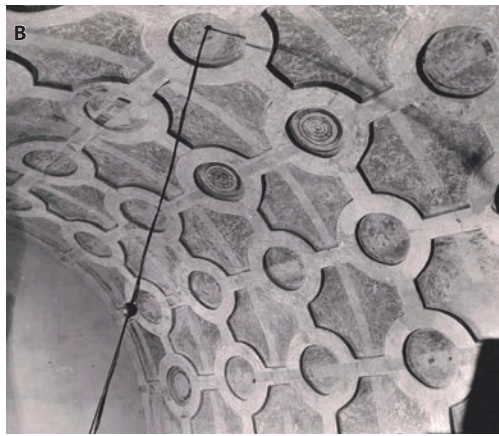
w taki sposób, że do połowy są naprzemiennie jasnokremowe lub szaro-czarne zgodnie z kierunkiem padania światła. Paski podkreślają iluzję cienia i oświetlonej krawędzi kasetonowych obramień na sklepieniu²³.

Polichromie na sklepieniu kościoła w Broku zostały wykonane w technice fresku na pobiałe wapiennej. Prawdopodobnie były wykańczone na sucho z użyciem tempery. W zaprawie wapiennej znaleziono wypełniacz organiczny

²³ A. Sagała, dz. cyt., s. 85–87, M. Wardzyński, *Potęga iluzji – renesansowe polichromie...*, s. 93.

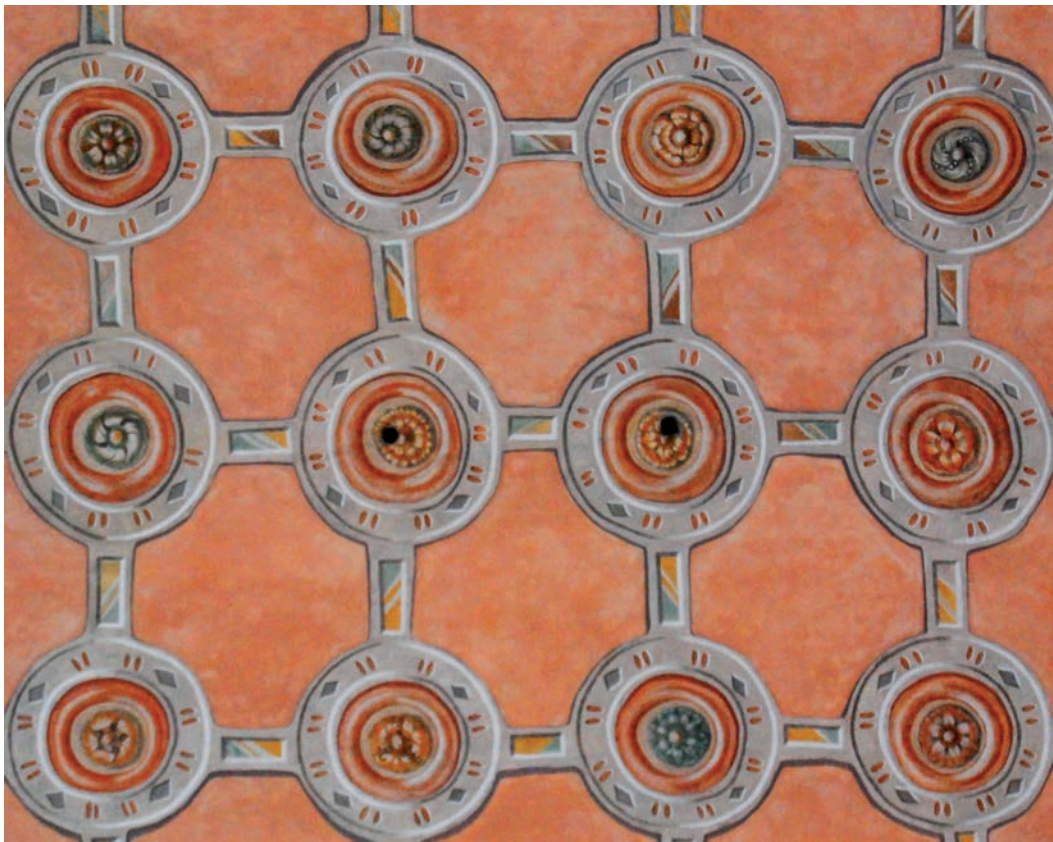
(skrawki drewna) oraz ceramiczny (pokruszoną cegłą)²⁴. Jednakowy układ warstw, ich grubość, stosowanie w zaprawie wypełniacza organicznego – okruszków drewna oraz ceramicznego – pokruszonej cegły, a także sposób prowadzenia rysunku, charakter malowideł, sposób plastycznego rozwiązania

²⁴ Tamże, s. 85–87. Por. Warszawa, WUOZ w Warszawie – Delegatura w Ostrołęce, *Dokumentacja konserwatorska dotycząca prac konserwatorskich – prace badawczo odkrywczycy i zabezpieczających polichromie sklepienia nawy kościoła parafialnego pw. św. Andrzeja w Broku*, dz. cyt.



Brok, kościół św. Andrzeja, zdjęcia archiwalne z 1973 r.:
 A – fragment kasetonowego sklepienia i arkadowego fryzu;
 B – fragment sklepienia z odkrytymi polichromiami;
 C – odkrywki na kasetonach sklepienia;
 D – odkrywki pasowe w niszach arkadowego fryzu;
 (Sprawozdanie z prac konserwatorsko-badawczych na sklepieniu prezbiterium, kościół parafialny pw. św. Anny w Broku, oprac. G. Zborowska, A. Rachtan, 1973)

Brok, the church of St. Andrew, archival photos from 1973:
 A – fragment of the coffered and arcaded vault frieze; B – a fragment of the vault with exposed polychromes; C – outcrops on vault cofferdams;
 D – strip outcrops in the niches of the arcaded frieze; (Report on conservation and research works on presbytery vault, parish church of St. Anna in Brok, ed. G. Zborowska, A. Rachtan, 1973)



Brok, kościół św. Andrzeja, fragment polichromii na sklepieniu prezbiterium po odsłonięciu i konserwacji. Fot. M. Korpała, 2017

Brok, the church of St. Andrew, fragment of the polychrome on the presbytery vault after unveiling and conservation. Photo: M. Korpała, 2017

obramienia jest analogiczny do dekoracji pułtuskiej²⁵. Jednym z podobieństw jest powtarzanie tzw. motywu fasoli. Bardzo podobna jest koncepcja kompozycji plastycznej – wykorzystanie i podkreślenie światła przechodzącego przez okno w szczycie ściany zachodniej powyżej chóru. W kościele w Broku okno to jest obecnie zamurowane. Różnice dekoracji w Broku i Pułtuskach dotyczą bogactwa form.

Brochów, kościół św. Jana Chrzciciela i św. Rocha, nawa główna w kierunku prezbiterium

Brochów, the church of St. John the Baptist and St. Roch, main nave towards the presbytery

²⁵ Tamże, s. 86–87. Por. Warszawa, WUOZ w Warszawie – Delegatura w Ostrołęce, *Dokumentacja konserwatorska dotycząca prac konserwatorskich – prac badawczo odkrywczych i zabezpieczających polichromie sklepienia nawy kościoła parafialnego pw. św. Andrzeja w Broku*, oprac. K. Kudelski, 1998.

Ornamentalna dekoracja kasetonowego sklepienia w Broku jest w porównaniu do polichromii pułtuskiej uproszczona. Różnice te wynikały zapewne z odrębnego statusu obu świątyń, gdyż w porównaniu do Pułtusk Brok był niewielką miejscowością, a powstające tutaj dzieła były tworzone przez lokalnych artystów.

Brochów

Kościół parafialny pw. św. Jana Chrzciciela w Brochowie (powiat sochaczewski) wzniesiono w latach 1550–1561 w stylu późnorenesansowym, w typie trójnawowej obronnej bazyliki z prezbiterium zamkniętym absydą i z dwuwieżową fasadą. Kościół nakryto sklepieniami



kolebkowymi, a w absydzie konchą parasolową i (na piętrze) kopułą w wieży wschodniej z nałożonymi gęstymi sieciami listowo-kasetonowymi, wzorowanymi na kompozycjach późnorennesansowych i manierystycznych drewnianych stropów Veneto i na grafikach z traktatu Sebastiana Serlia²⁶. Pierwotnie kościół był dekorowany iluzjonistyczną polichromią pokrywającą kasetonowe sklepienia. Był on wielokrotnie remontowany – między innymi w latach 1662–65 po poważnych zniszczeniach z okresu potopu szwedzkiego. Barokowe wyposaże-

²⁶ J. Kowalczyk, *Sebastiano Serlio a sztuka polska*, Warszawa 1973, s. 119–124.



nie przetrwało do 1816 roku, kiedy to zastąpiono je klasycystycznym. Wnętrze kościoła odnawiano także w 1858 roku i pod koniec XIX wieku. Ściany zostały wówczas pomalowane jednolitym kolorem, a sklepienie prze-malowano, powtarzając renesansową dekorację kasetonową. W 1915 roku, w trakcie walk niemiecko-rosyjskich, kościół został poważnie zniszczony. Runęło wówczas sklepienie, a wewnątrz zostało spalone. Odbudowę świątyni przeprowadzili w latach 1924–29 Jarosław Wojciechowski i Tymoteusz Stawicki i objęła ona odtworzenie sklepień, ale bez rekonstrukcji polichromii²⁷. Kościół został znów uszkodzony we wrześniu 1939 roku podczas bitwy nad Bzurą, a później w latach 1946–49 ponownie go odbudowano według wcześniejszej koncepcji.

Polichromia renesansowa kościoła w Brochowie znana jest z fotografii archiwalnych sprzed zniszczenia w 1915 roku. Relikty dekoracji zostały wówczas udokumentowane i zatynkowane. W trakcie odbudowy po zniszczeniach II wojny światowej polichromii nie odtworzono. Na odbudowanych sklepieniach uproszczono sztukatorskie podziały kasetonowe. Pierwotnie sklepienie nawy głównej zdobiła kompozycja czterech motywów geometrycznych (owalu, koła, kwadratu i prostokąta). Po odbudowie pozostawiono jedynie owal i prostokąt²⁸. Remont budowlany przeprowadzony w latach 1990–99 stał się początkiem podjęcia kompleksowej odnowy wnętrza, ale sklepienie i ściany wciąż pokrywały gładkie tynki. W latach 2008–10 w ramach przygotowania do Roku Chopinowskiego zaprojektowano nowe wyposażenie, a także polichromie sklepienne. W oparciu o odkryte w północno-wschodniej części prezbiterium pozostałości oryginalnej dekoracji zrekonstruowano kompozycję malarską sklepienia²⁹.

Oryginalne polichromie w kościele brochowskim datowane są na około 1561 rok i przypisywane także Janowi Baptyście Wenecjaninowi, a wykonała je nieustalona

²⁷ Z. Rokowski, *Obronny kościół w Brochowie i jego odbudowa*, „Ochrona Zabytków Sztuki”, cz. I, (1–4/1930–1931), s. 103–114.

²⁸ M. Kozarzewski, A. Karolczak, *Polichromia kościoła w Brochowie – badania, konserwacja, kreacja*, „Renowacje i Zabytki” 2010, nr 2, s. 174.

²⁹ Prace przy polichromii brochowskiej wykonał zespół artystów malarzy i konserwatorów dzieł sztuki kierowany przez dra Sylwestra Piędziejewskiego i Marcina Kozarzewskiego. W skład zespołu wykonawczego firmy Monument Service wchodziłi dyplomowani konserwatorzy dzieł sztuki: Michał Jarosiński, Katarzyna Górecka, Agnieszka Wielocha, Marcin Burzymowski, artyści plastycy: Grzegorz Stępnia, Andrzej Sołyga, Krzysztof Buczak i historyk sztuki Agnieszka Karolina Zalewska; konsultacje prof. dr hab. Maria Lubrzyńska.

Brochów, kościół św. Jana Chrzciciela i św. Rocha
Brochów, the church of St. John the Baptist and St. Roch



Brochów, kościół św. Jana Chrzciciela i św. Rocha, widok z lotu ptaka
Brochów, the church of St. John the Baptist and St. Roch, aerial view



Brochów, kościół św. Jana Chrzciciela i św. Rocha, elewacja zachodnia
Brochów, the church of St. John the Baptist and St. Roch, west elevation





Brochów, kościół św. Jana Chrzciciela i św. Rocha, sklepienie prezbiterium po odtworzeniu polichromii, konserwacja i rekonstrukcja wykonana w latach 2009–10.
Fot. M. Korpała

Brochów, the church of St. John the Baptist and St. Roch, presbytery vault after reconstruction of the polychrome, restoration and reconstruction made in 2009–10.
Photo: M. Korpała



Brochów, kościół św. Jana Chrzciciela i św. Rocha, sklepienie nawy głównej i prezbiterium po odtworzeniu polichromii w latach 2009–10.
Fot. M. Korpała

Brochów, the church of St. John the Baptist and St. Roch, vault of the nave and presbytery after the polychrome reconstruction in 2009–10.
Photo: M. Korpała



Brochów, kościół św. Jana Chrzciciela i św. Rocha, nawa główna w kierunku prezbiterium przed zniszczeniem kościoła, zdjęcie archiwalne; Z. Rokowski, *Obronny kościół w Brochowie i jego odbudowa*, „Ochrona Zabytków Sztuki”, cz. I, (1-4/1930–31), s. 108

Brochów, the church of St. John the Baptist and St. Roch, main nave towards the presbytery before the destruction of the church, archival photo; Z. Rokowski, *The Defensive Church in Brochów and its reconstruction*, “Protection of Monuments of Art”, part I, (1-4/1930–31), p. 108



Brochów, kościół św. Jana Chrzciciela i św. Rocha, sklepienie nawy głównej przed odtworzeniem polichromii

Brochów, the church of St. John the Baptist and St. Roch, vault of the nave before recreating the polychrome



Brochów, kościół św. Jana Chrzciciela i św. Rocha, wnętrze kościoła po zbombardowaniu, zdjęcie archiwalne; Z. Rokowski, *Obronny kościół w Brochowie i jego odbudowa*, „Ochrona Zabytków Sztuki”, cz. I, (1-4/1930–31), s. 105

Brochów, the church of St. John the Baptist and St. Roch, church interior after bombing, archival photo; Z. Rokowski, *Defensive church in Brochów and its reconstruction*, “Protection of Monuments of Art”, part one, (1-4/1930–31), p. 105

pracownia z Warszawy lub Płocka³⁰. Wygląd brochowskiej dekoracji został udokumentowany na zdjęciu wnętrza sprzed zniszczenia sklepień kościoła w trakcie I wojny światowej. Charakterystycznym elementem kompozycji było rozciągnięte, pozbawione lunet sklepienie pokryte siecią okrągłych, kwadratowych oraz prostokątnych kasetonów połączonych prostopadłymi listwami. Kompozycja dekoracji sklepienia w prezbiterium została dodatkowo wzbogacona przez wprowadzenie odcinków koła, kwadratu oraz guzów i w krzyżowym układzie łączących je listew. Natomiast sklepienia nawy bocznych pokryte były siatką przenikających się ośmioboków. Wszystkie elementy sztukatorskie pokrywała polichromia. Dokumentacja fotograficzna z początku XX w. nie ujawniła istnienia elementów figuralnych, a w związku z tym można przyjąć tezę, że dekoracja brochowska była wtórna wobec innych dekoracji grupy pułtuskiej.

Historyczne polichromie, a także ich podłoże, tynki i pobiałe zachowały się w kościele w Brochowie fragmentarycznie. Największe partie zachowały się w dolnej części sklepienia

prezbiterium po stronie północnej oraz w niszy na południowej ścianie prezbiterium. Nie zachowały się ślady malowania na sklepieniu absydy i na ścianach oraz na sklepieniu kaplicy nad absydą³¹. Badania konserwatorskie wykazały, że na warstwie renesansowej obecne są późniejsze przemalowania po formie, które ze względu na zły stan zachowania okazały się trudne do oddzielenia od XVI-wiecznego oryginału³². Informacje o pierwotnym wyglądzie polichromii uzyskane podczas badań okazały się bardzo skąpe. Analiza zabytkowych polichromii kościołów mazowieckich (kolegiata

³¹ M. Kozarzewski, *Raport z badań odkrywkowych na ścianach i sklepieniu kościoła pw. św. Jana Chrzciciela i św. Rocha w Brochowie*, Warszawa 2008, s. 41.

³² Badania technologiczne przeprowadził zespół z UMK: dr Zuzanna Rozłucka, Adam Cupa i Waldemar Grzesik oraz Elżbieta Orłowska z Laboratorium PPKZ w Toruniu. Zob. M. Kozarzewski, A. Karolczak, *Polichromia kościoła w Brochowie...*, s. 176.

³⁰ M. Wardzyński, *Potęga iluzji – renesansowe polichromie...*, s. 93.



Ciekosyn, kościół
św. Doroty

Ciekosyn, church
of St. Dorothy

pułtuska, kościół w Broku oraz w Boguszycach) pozwoliła stwierdzić znaczne podobieństwo stylu i charakteru dekoracji, ale nie były to powielone wzorce, które można bezpośrednio wykorzystać do odtworzenia polichromii świątyni w Brochowie. Obecną kompozycję jej dekoracji zrekonstruowano na podstawie archiwalnych fotografii. Niemożliwa była dokładna rekonstrukcja, a jedynie jej kreacja w stylu historyzującym, w którą wkomponowano odsłonięte i poddane restauracji relikty dekoracji sklepiennej.

Kolorystykę obecnej polichromii oparto na informacjach uzyskanych w wyniku badań

laboratoryjnych³³. Technika odtworzenia polichromii w Brochowie jest współczesna (pigmenty ze spoiwem akrylowym³⁴). Decyzja ta była związana z koniecznością doboru właściwej techniki, zgodnej z konserwatorskimi zasadami (m.in. odwracalności i trwałości optycznej), szczególnie do uzupełnienia ubytków i scalenia w miejscach, gdzie malatura zachowała się fragmentarycznie.

³³ A. Sagała, dz. cyt., s. 87.

³⁴ M. Kozarzewski, *Raport z badań odkrywkowych...*, s. 42.



W założeniach projektu starano się, aby końcowy efekt rekonstrukcji nie udawał dekoracji autentycznej. Rozległe partie kompozycji, których nie było na żadnym z archiwalnych zdjęć, odtworzono na zasadzie analogii, wykorzystując motywy typowe dla tego typu przedstawień.

Inne kościoły grupy pułtuskiej

Niewiele wiadomo o rozwiązaniach kolorystycznych pozostałych kościołów grupy pułtuskiej. Z omawianej grupy kościołów dekorację kasetonową i podobny pas niszowy podsklepienny ma kościół św. Doroty w Ciekisynie

(powiat nowodworski) z 1556 roku³⁵, ale nisz są tam połączone ze sobą wąskim gzymsem. Pierwotny wygląd sklepienia znany jest ze zdjęcia ze zbiorów Towarzystwa Opieki nad Zabytkami Przeszłości. Zachowane zdjęcie jest czarno-białe i nie daje żadnych informacji o kolorystyce sklepienia. Analogiczne sklepienie miał także niezachowany kościół św. Jerzego w Warszawie. Wygląd wnętrza świątyni znany jest jedynie z XIX-wiecznej czarno-białej grafiki. Ukazuje ona wygląd sklepienia, nic natomiast nie wiadomo o jego kolorystyce.

Analogiczne dekoracje miał kościół w Dobromilu nieopodal Lwowa, także zaliczany do grupy pułtuskiej³⁶. Nawę nakrywa analogicznie rozwiązane sklepienie z sieciowym układem kasetonów, a poniżej znajduje się analogiczny jak w Ciekisynie pas wnęk połączony niewielkim gzymsem. W prezbiterium znajduje się kompozycja kół i kwadratów. Kościół ten niewątpliwie posiadał bogatą dekorację malarską, obecnie jest ona przemalowana, niemniej w niszach nadal znajdują się postacie proroków. Trudno jest jednak określić dokładny wygląd XVI-wiecznej dekoracji.

Także XVI-wieczny wygląd kościołów w Chruślinie (powiat łowicki województwa łódzkiego) i Głogowcu (powiat kutnowski województwa łódzkiego) oraz ich wystrój kolorystyczny wymagają dalszych badań, szczególnie na ile została ukończona ich dekoracja wewnątrz w duchu renesansowej twórczości Jana Baptysty Wenecjanina.

Znaczenie dekoracji kościołów „grupy pułtuskiej”

Genezę form dekoracji sklepień kościołów „grupy pułtuskiej” Robert M. Kunkel wywiódł z architektury antycznej oraz z renesansowych traktatów Sebastiana Serlia i Andrei Palladia, w których podkreślano ścisłą integralność polichromii z architekturą³⁷. Temat wykorzystania rycin z włoskich traktatów architektonicznych, stanowiących bezpośredni wzór do kształtowania nowożytnych sklepień w Polsce, omówił szerzej Jerzy Kowalczyk³⁸. Według Palladia nadrzędną zasadą architektury było dążenie do monumentalności, a polichromia winna podkreślać

³⁵ E. Lużyniecka, *W kręgu warsztatowym budowniczego Jana Baptysty z Wenecji*, „Architectus”, 17–18 (1–2/2005), s. 11–20.

³⁶ P. Krasny, *Renesansowy kościół w Dobromilu i jego związki z architekturą mazowiecką*, „Biuletyn Historii Sztuki”, LVIII: 1995, nr 3–4, s. 271–282.

³⁷ R.M. Kunkel, *Kolegiata w Pułtusku – czyli renesansowa teoria perspektywy na szesnastowiecznym Mazowszu*, [w:] *Ecclesia et civitas: kościół w przestrzeni i kulturze miejskiej na przykładzie Pułtuska*, red. R. Lolo, Pułtusk 2009, s. 25–33.

³⁸ J. Kowalczyk, *Sebastiano Serlio a sztuka polska*, Warszawa 1973.

podziały architektoniczne budowli. Ryciny z III i IV księgi traktatu architektonicznego Serlia były wzorem do dekorowania sklepiennych kolebek regularną siatką sztukatorskich kasetonów o różnorodnych kształtach. Zawierały też przeznaczone do dekoracji malarskich motywy roślinne, zwierzęce oraz groteski. Barbara Wolf-Łozińska, badając polichromie stropów polskich 1. poł. XVI wieku, zwróciła uwagę, że tradycja kasetonowych

stropów drewnianych, które polichromowano, była powszechna już w okresie średniowiecza w budowlach sakralnych i świeckich³⁹. Chociaż niewiele jest zachowanych przykładów kasetonowych dekoracji sklepień i stropów z XVI wieku, można przypuszczać, że

³⁹ B. Wolf-Łozińska, *Malowidła stropów polskich I połowy XVI w. Dekoracje roślinne i kasetonowe*, Warszawa 1971, s. 170–171.

Cieksyn, kościół
św. Doroty, nawa
w kierunku prezbiterium

Cieksyn, church
of St. Dorothy, the nave
towards the presbytery



w kościołach „grupy pułtuskiej” spłoty się włoskie inspiracje dziełami Jana Baptysty z Wenecji z polskimi tradycjami polichromowanych stropów drewnianych we wnętrzach świeckich. Przykłady monumentalnego malarstwa iluzjonistycznego na Mazowszu jak dotąd znaleziono w katedrze w Płocku oraz w Czerwińsku i Pułtusku, Czerniewicach, Sarbiewie i Boguszycach. Polichromia miała imitować kamieniarskie lub snycerskie detale

architektoniczne. Trudno jednoznacznie ocenić, z czego wynikała popularność malarских rozwiązań polichromii kościołów „grupy pułtuskiej”. Pochodzenie architekta Jana Baptysty z Wenecji wskazuje na inspiracje włoskie. Zauważono także, że wprowadzenie polichromii iluzjonistycznie imitujących detal architektoniczny – w tym kasetonowe podziały sklepień, wynikało z ograniczonej dostępności materiałów kamieniarskich na



Cieksyn, kościół św. Doroty, kasetonowe sklepienie i arkadowy fryz w kierunku empory organowej

Cieksyn, church of St. Dorothy, a coffered vault and an arcaded frieze towards the organ gallery

Cieksyn kościół
św. Doroty, z 1556 roku,
zdjęcie archiwalne
wnętrza wg: [https://
mazowieckie.fotopolska.
eu/1138072,foto.html](https://mazowieckie.fotopolska.eu/1138072,foto.html),
(dostęp: 9.10.2020)

Cieksyn church
of St. Dorothy, from 1556,
archival photo of the
interior according to:
[https://Masovian
Voivodeship.
Photopolska.eu/
1138072,foto.html](https://MasovianVoivodeship.Photopolska.eu/1138072,foto.html),
(access: 9/10/2020)



Mazowszu⁴⁰. Nie można jednak zapominać, że już od średniowiecza zarówno w krajach Europy Północnej, jak i na terenie Polski istniała tradycja imitowania architektonicznych dekoracji, co stosowano szczególnie w architekturze drewnianej⁴¹.

W epoce nowożytnej malarstwo ścienne zostało integralnie związane z architekturą za pomocą linearnej, matematycznej perspektywy. Zastosowanie renesansowych form we wnętrzu, a zwłaszcza sposób kształtowania sklepienia, świadczy o wprowadzeniu nowych

Cieksyn, kościół
św. Doroty, nawa
w kierunku empory
organowej

Cieksyn, church
of St. Dorothy, the nave
towards the organ
gallery

⁴⁰ M. Wardzyński, *Sztuka nowożytna na Mazowszu...*, s. 637.

⁴¹ B. Wolf-Łozińska, dz. cyt., s. 161–174.

form architektonicznych. Analizując znane dzisiaj dekoracje malarskie kościołów „grupy pułtuskiej”, można stwierdzić, że ich charakterystyczne architektoniczne kasetonowe sklepienia pokryte były polichromią. Ich cechą wspólną są dekoracje malarskie sklepień oraz kolorystyka oparta na połączeniu chłodnej szarości z jasną czerwiecią oraz błękitem, która imitowała materiał kamieniarski. W dekoracyjny sposób pomalowano także pasy niszowo-arkadowe znajdujące się poniżej sklepień w Pułtusku i Broku. Polichromie dopełniały i wzmacniały światłocieniowe efekty przestrzennego ukształtowania nisz. Dzięki nim prostokątne nacięcia w zagłębieniach okazały się iluzjonistyczną imitacją uchylonych drzwi, a w tle przedstawiono postacie apostołów, świętych i proroków.

Kompozycja zachowana w kolegiacie pułtuskiej jest w porównaniu do dekoracji z Broku oraz z Brochowa najbardziej rozbudowana i wyrafinowana. Było to na Mazowszu oryginalne rozwiązanie Jana Baptysty z Wenecji i stało się wzorem dla pozostałych świątyń⁴². Zarówno pod względem stylistycznym, jak i technologicznym dekoracje w pozostałych świątyniach były znacznie skromniejsze i uproszczone. Można to interpretować niższą rangą tych świątyń, a także realizacją przez lokalne warsztaty. Pod względem technologicznym można znaleźć wiele podobieństw polichromii z kolegiaty pułtuskiej oraz kościoła w Broku. Natomiast współczesna rekonstrukcja polichromii w Brochowie nie pozwala w pełni odnieść się do tego, jaka była technika oryginalnych dekoracji.

Ujawnienie w ostatnich kilkudziesięciu latach nieznanymi wcześniej renesansowych polichromii w kościołach w Pułtusku, Broku oraz jej odtworzenie w Brochowie potwierdza odrębność stylową renesansowej sztuki na Mazowszu w okresie renesansu. Chociaż w pozostałych kościołach „grupy pułtuskiej” jak dotąd nie stwierdzono podobnych dekoracji, to w przyszłości może to ulec zmianie. Należy jednakże przypuszczać, że malarskie dekoracje w tych świątyniach mogą się okazać, podobnie jak w Broku, znacznie zredukowane w stosunku do pierwowzoru z kolegiaty pułtuskiej.

dr hab. Małgorzata Korpała

*Wydział Nauk Technicznych,
Państwowa Wyższa Szkoła Zawodowa w Nysie*



⁴² A.J. Miłobędzki, *Zarys dziejów architektury w Polsce*, Warszawa 1989, s. 128; M. Kozarzewski, A. Karolczak, *Polichromia kościoła w Brochowie...*, s. 171.

Modern renaissance polychromes of the churches of the “Pułtusk group”

Małgorzata
KORPAŁA

The most valuable monuments in the historical Masovia include the sixteenth-century churches of the so-called “Pułtusk group”. For a long time, attention was paid to the similarity of architectural solutions, including the characteristic massive arcades on which the prominent surrounding cornice and barrel vault were based. Discoveries and successive conservation and restoration works carried out from the mid-1980s allowed to state that the shape of the architecture was only a canvas for painting decorations. In consequence an extraordinary space was created in the interiors and the polychromes are unique in the whole country.

The prototype was the monumental decoration of the coffer vault in the collegiate church in Pułtusk, an original solution by Jan Baptiste from Venice. It became a model for other temples, including in Brok and Brochów. The forms of decorating the vaults of the churches of the “Pułtusk group” derive from ancient architecture and from the Renaissance treatises by Sebastian Serlia and Andrea Palladio, which emphasized the integrity of the polychrome with the architecture. There are not many surviving examples of the 16th century coffered decorations of vaults and alloys. It can be assumed that in the churches of the “Pułtusk group” Italian inspirations intertwined with Polish traditions of polychrome wooden ceilings in secular interiors.

The disclosure of previously unknown Renaissance polychromes in the churches of Pułtusk and Brok in the last several dozen years and its reconstruction in Brochów confirms the style distinctiveness of art in Mazovia during the Renaissance. Both in terms of style and technology. The decorations in most temples were much more modest and simplified than in the Pułtusk collegiate church. This can be due to their lower rank and craftsmanship of local workshops. In some churches of the “Pułtusk group” no painting decorations have been found so far. However, this may change in the future as further restoration works are carried out.



Pułtusk, collegiate church, aerial view

Pułtusk, kolegiata, widok z lotu ptaka