

Inwentaryzacja  
i katalog zabytków  
jako podstawa  
ochrony i polityki  
konserwatorskiej

*Metody, osiągnięcia, zamierzenia*

# Małgorzata Korpała

## Katalog zabytków – refleksje konserwatora dzieł sztuki<sup>1</sup>

### Streszczenie

Konserwatorzy chętnie sięgają po katalogi zabytków sztuki w poszukiwaniu wiarygodnych źródeł informacji o konserwowanych polichromiach. Zasób znanych malowideł ściennych w zabytkowych budowach powiększa się co roku dzięki odkryciom nieznanym wcześniej zabytków.

Katalogi zabytków sztuki opracowywane przez wybitnych historyków sztuki były wydawane od lat 60. XX wieku, ale katalogi zabytków malarstwa monumentalnego zaczęto publikować dopiero od połowy lat 80. XX wieku. Mimo podejmowanych wysiłków publikowane są fragmentarycznie: obejmują tylko wybrany region (najlepiej opracowane są Małopolska oraz Dolny Śląsk) lub przedział czasowy (średniowiecze). Dlatego konieczna jest weryfikacji stanu wiedzy o istniejących polichromiach i opracowanie nowych katalogów zabytków malarstwa, zawierających aktualizację informacji historycznych, danych o stanie zachowania oraz zamieszczenie barwnej dokumentacji zdjęciowej. Dotyczy to szczególnie malowideł odkrytych i odsłoniętych w ostatnich latach oraz poddanych konserwacji i restauracji.

Niezbędne jest opracowanie katalogu polichromii na Mazowszu, gdyż jak dotąd informacje o malowidłach na tym terenie są rozproszone w ogólnych katalogach zabytków sztuki. Katalog taki byłby przydatny dla grona konserwatorów odkrywających i konserwujących dawne malowidła oraz dla wszystkich zainteresowanych problematyką zabytkowych dzieł sztuki.

### Słowa kluczowe

katalog zabytków, ochrona zabytków, polichromia, konserwacja malarstwa, malarstwo ścienne na Mazowszu

Zachowanie zabytków dla przyszłych pokoleń i ocalenie przed postępującymi procesami zniszczenia to zadanie, w którym aktywnie biorą udział konserwatorzy dzieł sztuki. Ingerencja konserwatora często wykracza poza techniczne aspekty wzmocnienia struktury materii zabytku. Podejmowane działania konserwatorskie często polegają na restauracji warstwy malarskiej i przywracaniu wyglądu dawnych

<sup>1</sup> ORCID 0000-0002-7784-7264, Państwowa Wyższa Szkoła Zawodowa w Nysie. Tekst powstał w ramach projektu Narodowego Programu Rozwoju Humanistyki pt. „Inwentaryzacja malarstwa ściennego średniowiecznego i nowożytnego na Mazowszu”, nr 11H 13 0065 82.

A



▲ Il. 1. ► Il. 2. Czerwińsk, kościół Kanoników Regularnych, kaplica południowa, polichromia romańska. A – stan w 1958 r.  
Wg: „Biuletyn Konserwatorski Województwa Warszawskiego”, Warszawa 1958, il. 29;  
B – stan w 2016 r.; fot. Małgorzata Korpała.







kompozycji. Ten etap prac podejmowanych przy zabytku przez większość odbiorców jest uważany za najważniejszy, gdyż zmiana estetyki zabytku jest bezpośrednim efektem prac konserwatorskich. Zakres ingerencji jest pochodną nie tylko umiejętności plastycznych konserwatora, ale przede wszystkim stanu zachowania oryginalnej substancji oraz dostępności różnych źródeł informacji o zabytku. Jednym z ważnych i przydatnych źródeł wiedzy o datowaniu, autorstwie lub warsztacie, w którym powstało dzieło, są katalogi zabytków. Oprócz informacji faktograficznych bardzo przydatne dla konserwatorów są materiały ilustracyjne (ikonograficzne), które w bezpośredni sposób prezentują wygląd zabytku. Zdjęcia dokumentujące widok zabytku, ryciny oraz odrisy kompozycji malarskich wykonane podczas wcześniejszych badań lub prac okazują się bezcenne w trakcie obecnie prowadzonych prac konserwatorskich. Ponadto katalogi dają możliwość szybkiego sprawdzenia zależności i związków z innymi zabytkami z danego terenu czy też danej epoki.

Konserwatorzy chętnie sięgają po katalogi zabytków sztuki w poszukiwaniu wiarygodnych źródeł informacji, warto jednakże zastanowić się, czy znajdują w nich to, co w ich pracy jest najbardziej potrzebne.

## Stan badań

Opracowania i katalogi zabytków architektury z terenu Polski publikowano już od połowy XIX wieku, ale nadal temat ten jest przedmiotem dyskusji i konferencji naukowych<sup>2</sup>. W początkowym okresie koncentrowano się tylko na uznanych za najcenniejsze zabytkach architektury i sztuki. Natomiast historyczne dekoracje malarskie traktowane były marginalnie i tylko w wyjątkowych przypadkach poświęcano im więcej uwagi (np. dekoracja malarska kościoła w Dębnie).

W okresie międzywojennym problem inwentaryzacji zabytków architektury podejmowali Stanisław Tomkowicz<sup>3</sup> oraz Jerzy Remer<sup>4</sup>. W kręgu bezpośredniego zainteresowania historyczne polichromie znalazły się dopiero od początku XX wieku. Przedmiotem zainteresowania były m.in. polichromie w kościołach w Boguszycach i Wiślicy oraz dekoracje kaplicy Świętej Trójcy w Lublinie<sup>5</sup>. Najczęściej publikacje były ściśle związane z faktem ich odkrycia lub koniecznością przeprowadzenia prac konserwatorskich. Od początku lat 30. XX wieku w Zakładzie

<sup>2</sup> Konferencja naukowa „Inwentaryzacja zabytków w Polsce – dzieje, metody, osiągnięcia”, Toruń 23–25 października 2019.

<sup>3</sup> Stanisław Tomkowicz, *Znaczenie i zadania inwentaryzacji zabytków w Polsce*, „Ochrona Zabytków Sztuki”, 1930–1931, cz. 2, s. 405–410.

<sup>4</sup> Jerzy Remer, *Program inwentaryzacji zabytków sztuki w Polsce*, tamże, s. 413–422.

<sup>5</sup> Tadeusz Dobrowolski, *Studia nad średniowiecznym malarstwem ściennym w Polsce*, Poznań 1927.

Architektury Polskiej i Historii Sztuki Politechniki Warszawskiej prowadzono planowe akcje inwentaryzacji dzieł malarstwa monumentalnego, znajdujących się na ziemiach Polski<sup>6</sup>. Prace te polegały na wykonywaniu barwnych kopii polichromii ściennych. Były to malarskie kopie całości lub fragmentów dekoracji zabytków uznanych za najbardziej zagrożone: kościołów drewnianych oraz zrujnowanych pałaców. Uznawano, że chociaż fotografie pozwalają zilustrować kompozycję, a przy odpowiedniej skali także cechy stylistyczne czy fakturę oryginału, to tylko kopie pozwalają prawidłowo oddać i udokumentować wartości barwne polichromii<sup>7</sup>.

W znacznie większym zakresie zainteresowanie zabytkami malarstwa monumentalnego miało miejsce po II wojnie światowej. Od połowy lat 50. XX wieku prowadzono badania wystroju zabytków i dokumentowano istnienie polichromii na Śląsku i w Małopolsce<sup>8</sup>. Wiele z pozyskanych wówczas informacji zostało opublikowanych w ramach serii *Katalog zabytków sztuki w Polsce*, który zgodnie z podziałem administracyjnym kraju prezentował zabytki architektury w poszczególnych powiatach i miejscowościach. Działania te były związane także z działalnością uczelni wyższych kształcących konserwatorów<sup>9</sup>.

Katalogi zabytków malarstwa zaczęto publikować od połowy lat 80. XX wieku. Początkowo były one ograniczone czasowo tylko do epoki średniowiecza<sup>10</sup>. Ukoronowaniem tych prac był przygotowany przez pracowników Instytutu Sztuki Polskiej Akademii Nauk *Katalog gotyckich malowideł ściennych*, wydany dopiero w 2004 roku<sup>11</sup>. To monumentalne opracowanie obejmuje zabytki z całego obecnego terenu Polski. Zamieszczony w nim wybór ok. 500 przykładów malarstwa to dzieła reprezentatywne, odzwierciedlające stan i rozwój tej dziedziny. Układ katalogu oparto na podziale na główne techniki (malarstwo ścienne, tablicowe, witraż i iluminatorstwo) oraz w oparciu o alfabetyczny układ miejscowości. Jest to przede wszystkim prezentacja charakterystycznych form oraz cech sztuki tego okresu, a nie forma udokumentowania obiektów, które się zachowały.

<sup>6</sup> Jan Zachwatowicz, *Zbiory Sekcji Malarskiej Zakładu Architektury Polskiej i Historii Sztuki Politechniki Warszawskiej [wraz z katalogiem]*, „Biuletyn Historii Sztuki i Kultury”, R. 1, 1932–1933, nr 2, s. 53–57.

<sup>7</sup> Tenże, *Zagadnienie kopii barwnej w studiach nad malarstwem monumentalnym*, tamże, nr 1, s. 13–18.

<sup>8</sup> Alicja Karłowska-Kamzowa, *Średniowieczne polichromie ścienne na Śląsku opolskim*, Katowice 1976; też, *Gotyckie malarstwo ścienne w Europie środkowo-wschodniej: materiały konferencji naukowej Instytutu Historii Sztuki UAM*, Poznań 1977.

<sup>9</sup> *Konserwacja zabytków sztuki na Dolnym Śląsku i terenach przyległych: 50 lat działalności Wydziału Konserwacji i Restauracji Dzieł Sztuki ASP w Krakowie*, red. nauk. Maria Ostaszewska, komitet red. Grażyna Korpał i in., Kraków 2005.

<sup>10</sup> Alicja Karłowska-Kamzowa, *Malarstwo śląskie: 1250–1450*, Wrocław 1980; Jerzy Domasłowski, Alicja Karłowska-Kamzowa, Marian Kornecki, Helena Małkiewiczówna, *Gotyckie malarstwo ścienne w Polsce*, red. Alicja Karłowska-Kamzowa, Poznań 1984; Jerzy Gadomski, *Gotyckie malarstwo tablicowe Małopolski: 1460–1500*, Warszawa, 1988; tenże, *Gotyckie malarstwo tablicowe Małopolski: 1500–1540*, Warszawa, Kraków, 1995.

<sup>11</sup> *Malarstwo gotyckie w Polsce*, t. 1: *Synteza*, t. 2: *Katalog zabytków*, t. 3: *Album ilustracji*, red. Adam Labuda, Krystyna Secomska i in., Warszawa 2004.









◀ Il. 3. ▲ Il. 4. Gniezno, kościół p.w. św. Jana, fragment gotyckiej polichromii w prezbiterium: A – stan w latach 20. XX w., malarska dokumentacja polichromii, wg: „Ochrona Zabytków Sztuki” cz. 1, s. 191, il. 189; B – stan w 2013 r.; fot. Małgorzata Korpała.



Il. 5. Łowicz, kościół popijarski – odkrywki polichromii w latach 20. XX w., wg: „Ochrona Zabytków Sztuki”, 1930, cz. 1., s. 220, il. 30.

Od szeregu lat zauważano, że konieczne jest aktualizowanie wcześniejszych katalogów<sup>12</sup>.

Na początku XXI wieku wznowiono zaktualizowany katalog dotyczący zabytków architektury i sztuki Śląska<sup>13</sup>. W 2005 roku Aleksander Jankowski, trzymając się wypracowanego wcześniej modelu katalogowania, opracował

<sup>12</sup> Małgorzata Korpała, *O potrzebie nowego katalogu malowideł gotyckich w Polsce, Kilka uwag na marginesie wybranych odkryć ostatnich lat*, [w:] *Średniowieczna architektura sakralna w Polsce w świetle najnowszych badań*, Gniezno 2014, s. 413 – 423.

<sup>13</sup> *Dehio-Handbuch der Kunstdenkmäler in Polen. Schlesien*, München – Berlin 2005; *Zabytki sztuki w Polsce: Śląsk*, red. Ernst Badstübner, Sławomir Brzezicki, Christine Nielsen, Grzegorz Grajewski, Dietmar Poppi i in., Warszawa 2006.

monografię zabytków malarstwa późnośredniowiecznego na Śląsku, w którym uwzględnił wiele nieznanymi wcześniej dekoracji<sup>14</sup>. Choć zainteresowanie autora nie wykroczyło poza epokę średniowiecza, publikacja ta zawiera barwne fotografie, w pełni oddające charakter polichromii.

Mimo podejmowanych dotychczas wysiłków publikowane opracowania dotyczące zabytków malarstwa monumentalnego są zazwyczaj bardzo fragmentaryczne. Obejmują tylko wybrany region lub określony przedział czasowy. Pod względem terytorialnym najlepiej opracowane są Małopolska oraz Dolny Śląsk. Można zauważyć, że zainteresowanie zabytkami z okresu średniowieczna wciąż powoduje deprecjonowanie dzieł z okresów późniejszych. Tymczasem cezura dawności chronionych obiektów zabytkowych cały czas się przesuwają, a przedmiotem prac konserwatorskich coraz częściej są polichromie okresu międzywojennego, a nawet powojenne. W związku z tym konieczne jest opracowanie nowych katalogów, obejmujących okresy dotąd pomijane, gdyż odczuwalny jest brak opracowań polichromii zarówno barokowych, jak i klasycystycznych, czy też powstałych w XIX i XX wieku.

### Kiedy konserwator dzieł sztuki sięga po katalog zabytków?

Dla konserwatora zabytków katalog zabytków jest jednym z ważnych zweryfikowanych naukowo informacji<sup>15</sup>. Najczęściej sięga on do katalogu, gdy poszukuje informacji o konkretnym zabytku, przy którym pracuje. Z punktu widzenia konserwatora najcenniejsze informacje zawarte w katalogu zabytków dotyczą:

- faktografii (datowanie dzieła, autorstwo, pochodzenie i jego lokalizacja);
- ikonografii – rozpoznania tematu kompozycji, tekstu inskrypcji itp.;
- możliwości porównania do innych dzieł na danym terenie lub dzieł danego twórcy lub kręgu artystycznego;
- bibliografii i źródeł oraz odnośników do powiązanych tematycznie publikacji naukowych.

Stopień przydatności katalogów zabytków do podejmowania prac badawczych, konserwatorskich i restauratorskich można przeanalizować na przykładzie prac przy zabytkowych malowidłach ściennych.

Przed konserwatorem dzieł sztuki stawiane są zazwyczaj dwa zadania. Po pierwsze jest to konserwacja istniejącej warstwy dekoracji, której celem jest

<sup>14</sup> Aleksander Jankowski, *Średniowieczne malarstwo na Śląsku u progu reformacji. Ikonografia – funkcje – styl*, Bydgoszcz 2005.

<sup>15</sup> M. Korpała, dz. cyt., s. 417.





Il. 6. Kobyłka, polichromia na sklepieniu z udokumentowaniem spękań sklepienia, wg: „Biuletyn Konserwatorski Województwa Warszawskiego”, Warszawa 1958, il. 22.

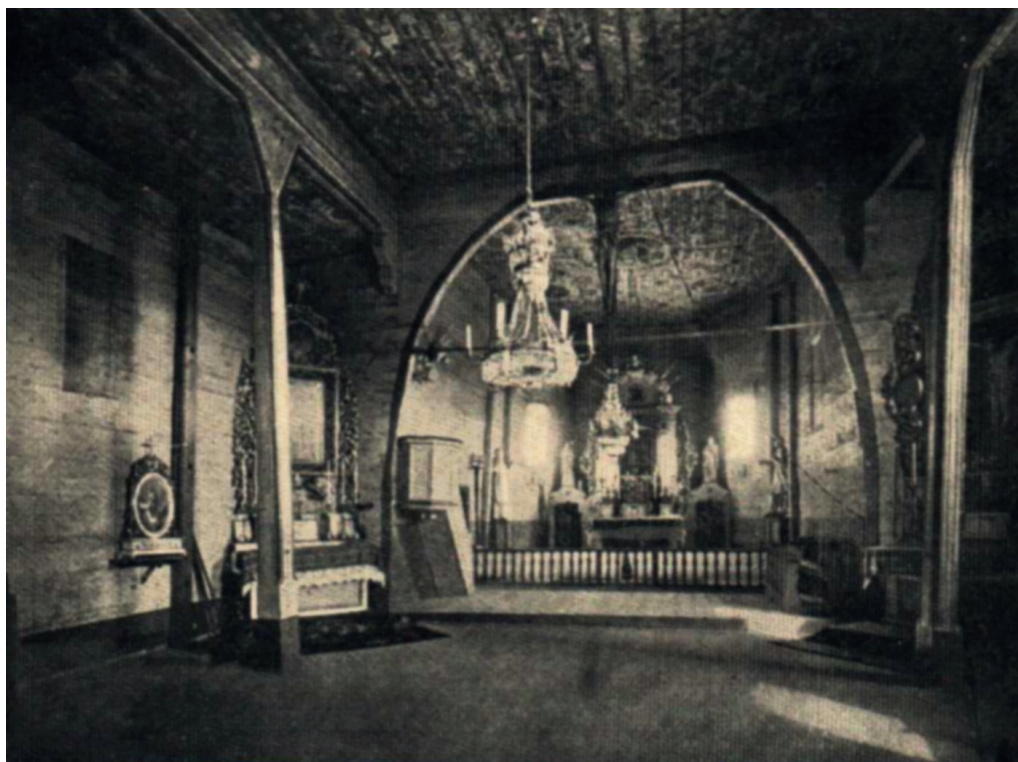
poprawa jej stanu technicznego i wyeksponowanie wartości estetycznych. Stopień zniszczenia i zasłonięcia wtórnymi warstwami przemalowań determinuje zakres restauracji.

Drugim zadaniem, często o wiele trudniejszym, jest odkrywanie polichromii ukrytych pod późniejszymi warstwami tynków i warstw malarskich. Ujawnianie takich malowideł w sondażowych odkrywkach stratygraficznych może być efektem świadomego poszukiwania na podstawie informacji archiwalnych. Często jednak odkrycia dokonywane są przypadkowo, w trakcie przygotowań do podjęcia szerzej zakrojonych prac remontowych lub konserwatorskich lub już po ich rozpoczęciu. Zwykle przyjmuje się, że istnienie dawnej warstwy dekoracyjnej powinno być impulsem do jej wyeksponowania, gdyż podniesie to wartość historyczną całego zabytku. Restauracja nieznanego wcześniej malowidła niesie wiele trudności i wątpliwości, które można pokonać, znajdując analogie ikonograficzne w katalogach zabytków.

Konserwator zabytków, który podejmuje się uzupełnień historycznej dekoracji malarskiej, często poszukuje przykładów podobnych kompozycji. Analogie do tematu lub kompozycji przedstawienia są bardzo pomocne, szczególnie wówczas gdy polichromia jest źle zachowana i słabo czytelna. Właściwe rozpoznanie i zinterpretowanie dekoracji, która wcześniej była nieznaną, bardzo często wpływa na ustalenie zakresu ingerencji konserwatorskich i restauratorskich. Jeśli brak informacji, a polichromia zachowała się szczątkowo, to dostępne przekazy ikonograficzne lub informacje o treści kompozycji umożliwiają wykonanie uzupełnień (scalenie lub rekonstrukcję zniszczonych fragmentów). Prawidłowe odczytanie i interpretacja treści dotyczy także uszkodzonych inskrypcji zawartych w kompozycjach malarskich. W wielu wypadkach odczytanie ich umożliwia zrozumienie roli, jaką pełniło malowidło. Zwykle było to ideowe dopełnienie funkcji wnętrza (np. refektarz klasztorny) lub też służyło przybliżeniu treści wiary (*Biblia pauperum*) we wnętrzach sakralnych. Dodatkowo analogie pozwalają na ustalenie powiązań artystycznych: proveniencji dzieła lub jego oddziaływania; ustalenie, czy jest to dzieło zindywidualizowane pod względem formy i treści, czy też typowe dla danego terenu, epoki; ustalenie, czy treść jest ściśle związana z funkcją pomieszczenia lub też osobą fundatora.

## Ocena katalogów zabytków malarstwa

W katalogach zabytków zawarte są informacje faktograficzne (datowanie, autorstwo lub krąg artystyczny) dotyczące danego zabytku. Nie można jednak zapominać, że stan wiedzy na ten temat ulega zmianom. Najczęściej



▲ Il. 7. ► Il. 8. Boguszyce, widok ogólny wnętrza, A – stan w latach 30. XX w., wg: *Zabytki sztuki w Polsce. Inwentarz topograficzny*, Warszawa 1939, s. 32, il. 16; B – stan w 2016 r.; fot. Małgorzata Korpała.

zmiany są efektem prac konserwatorskich, które są sukcesywnie realizowane w całym kraju. W ciągu ostatnich 25 lat nastąpiła ich intensyfikacja w związku z możliwością pozyskiwania na ochronę zabytków funduszy europejskich (np. w ramach Zintegrowanego Programu Operacyjnego Rozwoju Regionalnego). Często prowadzi to do nowych odkryć, a także zmian w ustalaniu datowania czy autorstwa. W związku z tym wiele informacji znajdujących się w katalogach wydanych kilkadziesiąt lat temu już się zdezaktualizowało. Niektóre z odkrytych polichromii tylko udokumentowano i ponownie zamalowano. Inne zaś ujawniono i poddano konserwacji. Często zmieniają się atrybucje dotyczące autorstwa i datowania. Wiele informacji, często już nieaktualnych nadal jest jednak powielanych jako obowiązujące, chociaż nowe informacje o zabytkach są gromadzone w archiwach urzędów konserwatorskich oraz w Narodowym Instytucie Dziedzictwa.

Większość katalogów jest opracowana według klucza topograficznego. Ułatwia to odnalezienie zabytku w danej miejscowości zgodnie z jej





przyporządkowaniem administracyjnym do powiatu i województwa. Jednakże nie wszystkie regiony kraju zostały opracowane w takim samym stopniu. Jak dotąd najwięcej uwagi poświęcono terenom Małopolski i Dolnego Śląska, natomiast najmniej polichromiom z Mazowsza. Przykładowo w katalogach gotyckiego malarstwa ściennego zamieszczono z Mazowsza zaledwie kilka przykładów (Czerwińsk, Drzewnica, Grębień, Sierpc, Szadek, Tum pod Łęczycą, oraz polichromie w kilku kamienicach na Starym Mieście w Warszawie)<sup>16</sup>, choć na tym terenie jest ich kilkadziesiąt. Informacje o innych polichromiach z terenu Mazowsza są rozproszone w 33 zeszytach *Katalogu zabytków sztuki w Polsce* (29 zeszytów dotyczących powiatów z terenów dawnego województwa

<sup>16</sup> *Materiały do katalogu gotyckich malowideł ściennych w Polsce*, red. Alicja Karłowska-Kamzowa, Poznań 1981, s. 77–78; Jerzy Domasłowski, Alicja Karłowska-Kamzowa, Marian Kornecki, Helena Małkiewiczówna, *Gotyckie malarstwo ścienne w Polsce...*, s. 226–227.





Il. 9. Boguszyce, polichromia na stropie prezbiterium oraz fragmenty ze stropu nawy północnej i południowej – stan w latach 30. XX w., wg: *Studia do dziejów sztuki w Polsce*, t. 2, Warszawa 1930, barwna wkładka z inwentaryzacją malarską wykonaną pod kier. Stefana Daukszy.

warszawskiego oraz cztery zeszyty odnoszące się do powiatów dawnego województwa kieleckiego, a obecnie południowego Mazowsza)<sup>17</sup>.

Weryfikacja obiektów w terenie i opracowanie zebranych informacji zwykle wymaga czasu. W przeszłości często dodatkowo towarzyszył temu długi cykl wydawniczy. Najlepszym przykładem tego jest *Katalog gotyckich malowideł ściennych*<sup>18</sup> wydany w 2004 roku w oparciu o materiały zebrane w latach 70. XX wieku<sup>19</sup>, wiele lat od złożenia do druku. Zapewne miał na to wpływ kryzys gospodarczy lat 80. XX wieku, a później transformacja ustrojowa, które odbiły się na wszystkich dziedzinach życia, także naukowego. W związku z tym już w chwili publikacji w *Katalogu...* znalazło się wiele informacji nieaktualnych. Nie uwzględniono nowych odkryć oraz zmian atrybucji wynikających z prowadzonych badań i prac konserwatorskich. *Katalog...* zaopatrzone tylko w indeks ikonograficzny i osobowy, ale brak indeksu miejscowości, co znacznie utrudnia wyszukiwanie zabytków. Pod względem edytorskim *Katalog...* od razu nie odpowiadał współczesnym wymogom edytorskim, gdyż zamieszczono w nim czarno-białe ilustracje, co było zgodne z obowiązującymi w latach ubiegłych wymogami technicznymi i poligraficznymi.

W ostatnich latach nastąpiła zmiana oczekiwań co do jakości i zakresu zawartych informacji o zabytkach. Coraz większą rolę odgrywają ilustracje, a nie tylko tekst. Dlatego istotnym mankamentem większości dotychczas wydanych katalogów zabytków jest niska jakość fotografii. Do połowy lat 90. XX wieku uważano, że do celów dokumentacyjnych najwłaściwsze są fotografie czarno-białe. Zapewne było to związane z możliwościami wydawniczymi w okresie PRL. Dodatkowo słaba jakość druku obniża czytelność prezentowanych zabytków. Zamieszczone fotografie oddają tylko temat i ogólny charakter kompozycji. W zabytkach malarstwa najważniejszym elementem jest jednak dobór i zestawienie barw, a także sposób rozwiązania takich problemów artystycznych, jak np. budowanie brył czy perspektywa. Tymczasem na czarno-białych fotografiach możliwe jest oddanie tylko kontrastu i stopnia nasycenia walorowego oraz linearnej kompozycji dekoracji, natomiast kolory są całkowicie nieczytelne. Jeszcze trudniejsze do rozpoznania są malowidła uszkodzone lub zachowane szczątkowo. Chociaż zdjęcia monochromatyczne pozwalają udokumentować temat kompozycji, to jednak nie oddają rzeczywistego charakteru polichromii. Czarno-białe ilustracje

<sup>17</sup> Szerzej ten temat w niniejszym tomie Jakub Lewicki, *Katalog zabytków na Mazowszu — dotychczasowe działania, metody i potrzeby*, s. 9–42.

<sup>18</sup> *Malarstwo gotyckie w Polsce...*

<sup>19</sup> Alicja Karłowska-Kamzowa, Jerzy Domasłowski, Marian Kornecki, Helena Malkiewiczowa, *Gotyckie malowidła ścienne w Polsce, wyniki badań przeprowadzonych w latach 1974–1979*, „Ochrona Zabytków”, nr 2, 1980, s. 116–164; *Materiały do katalogu gotyckich malowideł ściennych w Polsce...*





A  
B



- ▲ Il. 10. ▼ Il. 11. ► Il. 12. Boguszyce, fragment polichromii na stopie prezbiterium, A i B – stan w latach 30. XX w., wg: *Studia do dziejów sztuki w Polsce*, t. 2, Warszawa 1930, fragment barwnej wkładki z inwentaryzacją malarską oraz tabl. IX; C – stan w 2016 r.; fot. Małgorzata Korpała.







znajdujące się w starszych katalogach pozwalają jedynie zapoznać się z faktem istnienia określonej kompozycji. Jest to szczególnie istotne, jeśli dziś nie jest ona widoczna – np. została w późniejszym czasie zamalowana lub uległa zniszczeniu. Konserwator pracujący nad restauracją i scalaniem ubytków polichromii musi zdać się wyłącznie na prawidłowe odczytanie i zinterpretowanie tego, co widzi *in situ*. Najwięcej wątpliwości i problemów niesie praca nad bardzo przetartymi i uszkodzonymi polichromiami, które udokumentowano kilkadziesiąt lat wcześniej, ale wyłącznie na czarno-białych zdjęciach. Upowszechnienie zdjęć cyfrowych we wszystkich dziedzinach życia i dostępność cyfrowych aparatów fotograficznych i telefonów komórkowych ułatwiało rejestrowanie zdjęć i spowodowało zmianę oczekiwań odbiorców co do jakości zdjęć zamieszczanych w profesjonalnych publikacjach naukowych. Fotografia czarno-biała przestała wystarczać jako dokumentacja wyglądu zabytków, a zamiast tego oczekuje się wiernego oddania wyglądu kolorystyki polichromii. Znamienne jest to, że w innych dziedzinach, jak np. w archiwalnych fotografiach i filmach, zmiana możliwości technicznych i poligraficznych spowodowała upowszechnienie „odzyskiwania barw” czarno-białych obrazów przez ich „kolorowanie” metodą cyfrową. Obecnie jest to standardowe postępowanie.

## Udostępnianie

Wielu konserwatorów opiera się wyłącznie na opublikowanych katalogach i szybko zniechęca się, gdy nie znajduje interesujących ich informacji. Dlatego należy dążyć do lepszego upowszechniania informacji. Nowe możliwości daje obecnie cyfryzacja i informatyzacja. Należy wykorzystać tę drogę, zmierzając do tworzenia internetowych baz danych o zasobach zabytków w Polsce. Gromadzenie wiedzy poprzez bazy danych stwarza szansę ich łatwiejszego porządkowania i katalogowania. Taka forma umożliwiałaby szybkie uaktualnianie, weryfikowanie i korygowanie informacji i poszerzanie ich o nowe hasła, czyli nowe obiekty. Stworzyłyby to zupełnie nowe szanse upowszechniania i udostępniania zgromadzonej wiedzy.

Należy postawić przy tym pytanie, czy katalogi mają służyć wyłącznie specjalistom zajmującym się zawodowo ochroną zabytków? Najczęściej odbiorcami katalogów zabytków są profesjonaliści zajmujący się ochroną zabytków: pracownicy urzędów konserwatorskich i konserwatorzy realizujący prace konserwatorskie oraz historycy sztuki oraz podejmujący badania naukowe.

Powszechna cyfryzacja i informatyzacja we wszystkich dziedzinach życia sprawia, że poszerza się krąg osób zainteresowanych zabytkami. Współczesne media internetowe także wspomagają i pobudzają zainteresowanie nawet przypadkowych



odbiorców poprzez linki do promowanych katalogów, baz danych oraz publikacji tematycznych. Coraz więcej amatorów jest zainteresowanych szczegółowymi informacjami o wybranych zabytkach nie tylko na poziomie popularnym.

## Model wzorcowego katalogu

Niektóre zabytki od wielu dziesięcioleci cieszyły się zainteresowaniem badaczy, a efektem tego są liczne publikacje naukowe jak i popularyzatorskie. Inne zabytki dopiero niedawno zostały odkryte w trakcie prac konserwatorskich i wciąż czekają na wnikliwe opracowania i monografie. Informacje zawarte w katalogu muszą stanowić kwintesencję wiedzy o zabytku i dlatego należy sprecyzować, jakie informacje powinny znaleźć się w katalogach zabytków malarstwa ściennego.

Za ważne informacje uznać można:

- lokalizację (miejsce, region oraz oznaczenie graficzne lokalizacji polichromii w obiekcie);
- okoliczności powstania dzieła (faktografia dotycząca datowania, autorstwa, warsztatu, a także fundatora);
- temat przedstawienia (identyfikacja ikonograficzna i jej interpretacja);
- uwagi o stanie zachowania (stopień zniszczenia, ocena oryginalności, ocena zakresu przemalowań, ustalenie dat i zakresu poprzednich ingerencji);
- bibliografię i źródła;
- ilustracje – zdjęcia barwne, odrys kompozycji lub uproszczony schemat rysunku kompozycji złożonych z kilku tematów.

Formę katalogu malarstwa ściennego można wzorować na katalogach wydawanych w innych krajach. Wzorcowym przykładem opracowania katalogowego polichromii w zabytkach architektonicznych może być publikacja wydana przez urząd konserwatorski Dolnej Saksonii, odnosząca się do terenów Dolnej Saksonii, Bremy oraz Groningen<sup>20</sup>. Oprócz ujętych syntetycznie treści faktograficznych katalog ten zawiera plany budowli z oznaczeniem dokładnej lokalizacji malowideł. Barwne ilustracje, mimo niewielkich rozmiarów, dobrze oddają plastyczny charakter dekoracji malarskich.

<sup>20</sup> Rolf-Jürgen Grote, Kees van der Ploeg, *Wandmalerei in Niedersachsen, Bremen und im Groningerland, Fenster in die Vergangenheit*, Hannover 2001.

## Podsumowanie i postulaty

Inwentaryzacje malarstwa prowadzone są od wielu dziesięcioleci, a publikowane katalogi są efektem wieloletnich prac zespołów badaczy i naukowców.

Niekwestionowaną wartością katalogów zabytków malarstwa, które dotychczas wydano, jest to, że stanowią one podsumowanie stanu wiedzy o zabytkach na danym terenie do lat 90. XX wieku. Zawarto w nich nie tylko bibliografię, odniesienie do źródeł, analizę ikonograficzną, ale także fotografie omawianych zabytków. Zmiana możliwości technicznych w fotografii i poligrafii sprawia jednak, że nie spełniają one współczesnych oczekiwań, zwłaszcza w odniesieniu do jakości ilustracji.

Konserwatorzy bardzo często korzystają z opublikowanych katalogów zabytków, gdyż stanowią one doskonałe źródło informacji faktograficznych oraz ikonograficznych. Często jednak okazuje się, że katalogi wydane przed laty są zdezaktualizowane, a ponadto zawierają głównie czarno-białe ilustracje. To sprawia, że są one mało przydatne w praktyce konserwatorskiej podczas restauracji zabytkowych polichromii. Konieczne jest więc opracowanie nowych katalogów zabytków malarstwa, wykorzystujących współczesne możliwości techniczne i poligraficzne, w których zostanie zawarty obecny stan wiedzy, z uzupełnieniem informacji zarówno o zabytkach odkrytych, jak i utraconych. Należy dążyć do reedycji i poprawienia dotychczasowych opracowań. Publikacje katalogowe powinny spełniać obecne standardy informacyjne – zwłaszcza w zakresie jakości zdjęć dokumentalnych. Powinny to być fotografie barwne zarówno ogólnej kompozycji, jak i zbliżenia pokazujące charakterystyczne cechy malowidła.

## L i t e r a t u r a

*Dehio-Handbuch der Kunstdenkmäler in Polen. Schlesien*, München – Berlin 2005.

*Zabytki sztuki w Polsce: Śląsk*, red. Ernst Badstübner, Sławomir Brzezicki, Christine Nielsen, Grzegorz Grajewski, Dietmar Poppi i in., Warszawa 2006.

Dobrowolski Tadeusz, *Studia nad średniowiecznym malarstwem ściennym w Polsce*, Poznań 1927.

Domasłowski Jerzy, Karłowska-Kamzowa Alicja, Kornecki Marian, Małkiewiczówna Helena, *Gotyckie malarstwo ścienne w Polsce*, red. Alicja Karłowska-Kamzowa, Poznań 1984.

Gadomski Jerzy, *Gotyckie malarstwo tablicowe Małopolski: 1460–1500*, Warszawa 1988.

- Gadomski Jerzy, *Gotyckie malarstwo tablicowe Małopolski: 1500–1540*, Warszawa – Kraków 1995.
- Grote Rolf-Jürgen, Ploeg Kees van der, *Wandmalerei in Niedersachsen, Bremen und im Groningerland, Fenster in die Vergangenheit*, Hannover 2001.
- Jankowski Aleksander, *Średniowieczne malarstwo na Śląsku u progu reformacji. Ikonoграфия – funkcje – styl*, Bydgoszcz 2005.
- Karłowska-Kamzowa Alicja, Jerzy Domasłowski, Marian Kornecki, Helena Małkiewiczowa, *Gotyckie malowidła ściennie w Polsce, wyniki badań przeprowadzonych w latach 1974–1979*, „Ochrona Zabytków”, nr 2, 1980, s. 116–164.
- Karłowska-Kamzowa Alicja, *Malarstwo śląskie: 1250–1450*, Wrocław 1980.
- Karłowska-Kamzowa Alicja, *Średniowieczne polichromie ściennie na Śląsku opolskim*, Katowice 1976.
- Karłowska-Kamzowa Alicja, *Gotyckie malarstwo ściennie w Europie środkowo-wschodniej. Materiały konferencji naukowej Instytutu Historii Sztuki UAM*, Poznań 1977.
- Konserwacja zabytków sztuki na Dolnym Śląsku i terenach przyległych: 50 lat działalności Wydziału Konserwacji i Restauracji Dzieł Sztuki ASP w Krakowie*, red. nauk. Maria Ostaszewska, komitet red. Grażyna Korpał i in., Kraków 2005.
- Korpała Małgorzata, *O potrzebie nowego katalogu malowideł gotyckich w Polsce. Kilka uwag na marginesie wybranych odkryć ostatnich lat*, [w:] *Średniowieczna architektura sakralna w Polsce w świetle najnowszych badań*, Gniezno 2014, s. 413–423.
- Malarstwo gotyckie w Polsce*, t. 1: Synteza, t. 2: Katalog zabytków, t. 3: Album Ilustracji, red. Adam Labuda, Krystyna Secomska i in., Warszawa 2004.
- Materiały do katalogu gotyckich malowideł ściennych w Polsce*, red. Alicja Karłowska-Kamzowa, Poznań 1981.
- Remer Jerzy, *Program inwentaryzacji zabytków sztuki w Polsce*, „Ochrona Zabytków Sztuki”, 1930–1931, cz. 2, s. 413–422.
- Tomkowicz Stanisław, *Znaczenie i zadania inwentaryzacji zabytków w Polsce*, „Ochrona Zabytków Sztuki”, 1930–1931, cz. 2, s. 405–410.
- Zachwatowicz Jan, *Zagadnienie kopii barwnej w studiach nad malarstwem monumentalnym*, „Biuletyn Historii Sztuki i Kultury”, R. 1, 1932–1933, nr 1, s. 13–18.
- Zachwatowicz Jan, *Zbiory Sekcji Malarskiej Zakładu Architektury Polskiej i Historii Sztuki Politechniki Warszawskiej [wraz z katalogiem]*, „Biuletyn Historii Sztuki i Kultury”, R. 1, 1932–1933, nr 2, s. 53–57.