

Małgorzata Korpała

Nysa, Państwowa Wyższa Szkoła Zawodowa w Nysie

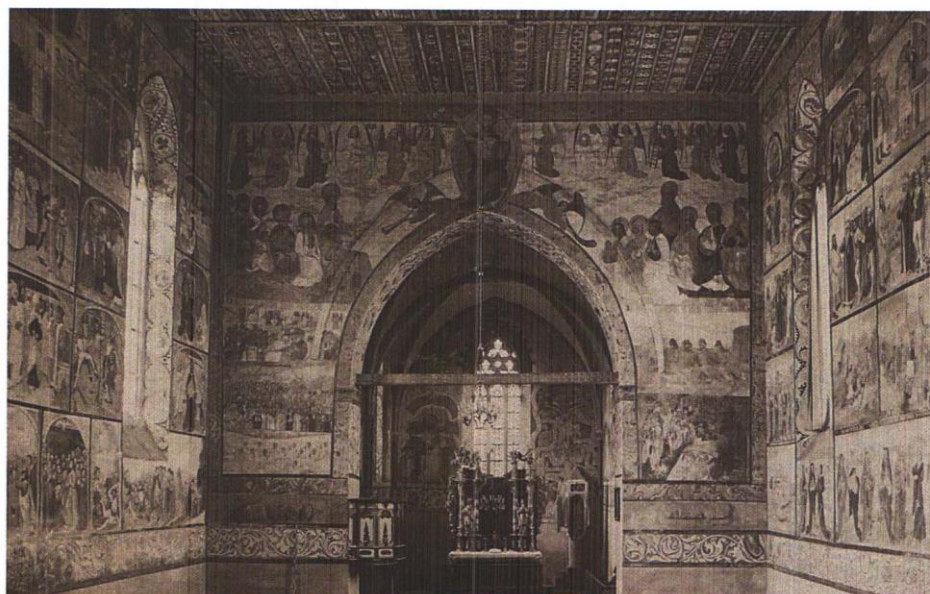
O potrzebie nowego katalogu malowideł gotyckich w Polsce. Kilka uwag na marginesie wybranych odkryć ostatnich lat

Zasób znanych gotyckich malowideł ściennych powiększa się co roku dzięki odkryciom oraz pracom konserwatorskim, w których są one ujawniane spod wtórnych warstw tynków i pobiał. Aktualna wiedza o gotyckich malowidłach ściennych opiera się zarówno na źródłach bezpośrednich, czyli dekoracjach *in situ*, jak i źródłach pośrednich — opracowaniach i publikacjach, a także katalogach zabytków. Głównym źródłem są jednak zachowane malowidła czy też ich relikty znajdujące się w zabytkowych budowlach.

Niektóre nieznanie wcześniej dekoracje średniowieczne zostały odkryte dzięki prowadzonym od lat pracom konserwatorskim oraz badaniom terenowym. Prace konserwatorskie obejmują nie tylko wykonanie zabiegów technicznych, których celem jest wzmocnienie malowideł i zapewnienie im trwałości, ale i uczytelnienie przedstawień przez punktowanie. Informacje o zakresie ingerencji konserwatorskiej są zwykle ujęte w formie opisowej i fotograficznej w sporządzonej dokumentacji prac konserwatorskich. Często jednak obecność historycznych dekoracji malarskich w zabytku jest tylko zasygnalizowana na podstawie odkrywek, gdyż później są one ponownie zakrywane współczesnymi powłokami. Pozostają wówczas tylko informacje dokumentujące badania konserwatorskie. Dlatego podstawowym źródłem wiedzy o gotyckich malowidłach są różne monograficzne publikacje odnoszące się do wybranych zabytków oraz opracowania katalogowe. Poniżej zostanie przedstawiony przegląd tych publikacji i ich charakterystyka.

Początki zainteresowania malowidłami gotyckimi

Rosnące zainteresowanie gotyckimi malowidłami miało miejsce od pierwszej połowy XIX wieku. Jednym z jego przejawów było odnawianie zabytków z tego okresu i ich regotyżacja w duchu puryzmu. Forma i tematyka dawnych dekoracji ściennych była często *inspiracją do współczesnej twórczości sakralnej*. Uproszczona forma i ograniczona paleta barwna średniowiecznych motywów i tematów była chętnie wykorzystywana do swobodnego kreowania nowych kompozycji naśladujących, a nawet imitujących dekoracje gotyckie. Fascynacja sztuką średniowieczną przyczyniła się do pierwszych odkryć gotyckich malowideł, a następnie do ich ekspozycji i uczytelnienia. Przykładem takich działań w XIX wieku są polichromie w kościele w Małujowicach koło Brzegu na Opolszczyźnie (DUDAŁA, SZELWACH, KORPAŁA, MATUSZCZYK, WIT-



Ryc. 1. Kościół w Małujowicach koło Brzegu (woj. opolskie), polichromie gotyckie we wnętrzu. Fotografia archiwalna z XIX-wiecznej dokumentacji C. L'Oeillot de Marsa, 1871 (w zbiorach autorki)

KOWSKI, KACZMAREK 2009). Zachowane tam figuralne polichromie ściennie stanowią ewenement na skalę całego kraju jako jeden z najbogatszych cykli gotyckich malowideł ściennych, pomyślany jako *Biblia pauperum* (ryc. 1). Wraz z kilkunastoma innymi tworzą one grupę unikalnych średniowiecznych malowideł nazywanych *Szlakiem Polichromii Brzeskich*. Dekoracje zostały zamalowane w latach 30. XVI wieku i odsłonięte dopiero w drugiej połowie XIX wieku. Na sklepieniu przy ścianie północnej znajduje się sygnatura konserwatora malowideł C. L'Oeillot de Marsa z datą przeprowadzenia prac konserwatorskich (lata 1866–186[9]; ryc. 2). Cennym źródłem wiedzy o XIX-wiecznych pracach jest także zachowana dokumentacja prac przeprowadzonych przez tego konserwatora z 1871 roku, która zawiera fotografie. Zakres ingerencji konserwatorskiej był bardzo duży, gdyż po odsłonięciu malowidła zostały poddane estetyzacji sprowadzającej się do ich gruntownego przemalowania.



Ryc. 2. Kościół w Małujowicach koło Brzegu (woj. opolskie), sygnatura konserwatora malowideł C. L'Oeillot de Marsa z datą przeprowadzenia prac konserwatorskich (lata 1866–186[9]). Fot. M. Korpała, 2009

Należy jednak pamiętać, że wówczas inaczej pojmowano zasady autentyczności zabytku. Dekoracja malarska miała przede wszystkim zdobić, a jej funkcja estetyczna była ściśle związana z treścią i tematem przedstawień. Było to widoczne szczególnie w obiektach sakralnych, w których malowidła stanowiły *Biblię pauperum* ilustrującą prawdę wiary, czy też były prezentacją wizerunków o funkcji kultowej.

Pierwsze planowe badania terenowe średniowiecznych malowideł prowadzili w okresie międzywojennym Tadeusz Dobrowolski (DOBROWOLSKI 1927), Juliusz Starzyński i Michał Walicki (WALICKI, STARZYŃSKI 1936; WALICKI 1938). Ich efektem były pierwsze publikacje na ten temat. Najwięcej odkryć dokonano dopiero po drugiej wojnie światowej, gdy w związku ze zniszczeniem zabytków realizowano ich odbudowę i szeroko zakrojone programy badań stanu zachowania znanych malowideł. W latach późniejszych prace te rozszerzano o poszukiwania nieznanych dotąd malowideł. Największe zasługi mieli pracownicy Akademii Sztuk Pięknych w Krakowie, którzy już od początku lat 50. XX wieku realizowali pod kierunkiem prof. Józefa Dutkiewicza (z Katedry Konserwacji i Restauracji Malowideł Ściennej) prace badawcze i konserwatorskie (DUTKIEWICZ 1966). Początkowo głównym obszarem zainteresowania badaczy była Małopolska, a od 1955 roku także Dolny Śląsk, gdzie działania te miały charakter pionierski. Prace te realizowano w ścisłej współpracy z urzędami konserwatorskimi, do których przekazywano wykonane dokumentacje.

Zabytki malarstwa średniowiecznego były wymieniane przez wydawane od schyłku lat 30. XX wieku kolejne tomy *Katalogów zabytków sztuki*. Jednak w serii publikowanej po drugiej wojnie światowej rejestrowano tylko fakt istnienia malowidła, jego datowanie i niewielką bardzo niskiej jakości ilustrację.

Dopiero w drugiej połowie XX wieku podjęto się opracowania pierwszych odrębnych katalogów malarstwa średniowiecznego. Wydano ich kilka, a ich ogromną zaletą jest zestawienie malowideł zachowanych na określonym obszarze oraz wnikliwa analiza ikonograficzna i zamieszczenie źródeł i bibliografii. Największe zasługi miała tu prof. Alicja Karłowska-Kamzowa, która jako pracownik Zakładu Historii Sztuki Średniowiecznej Instytutu Historii Sztuki UAM w Poznaniu poświęciła całe życie na katalogowanie zabytków malarstwa (malowidła ścienne, obrazy sztalugowe, a także witraże i iluminatorstwo). Efektem prac prof. Alicji Karłowskiej-Kamzowej jest także zachowane archiwum, w którym zgromadzono obszerny zbiór kart katalogowych zabytków malarstwa średniowiecznego. Alicja Karłowska-Kamzowa była też autorką wielu monografii i syntez sztuki historycznych regionów (m.in. sztuki Śląska, Małopolski). Najważniejszym efektem jej pracy było monumentalne studium *Gotyckie malarstwo w Polsce* przygotowane przez A. Karłowską-Kamzową wraz ze współpracownikami: Jerzym Domaśłowskim, Marianem Korneckim i Heleną Markiewiczówną (DOMAŚŁOWSKI i in. 1984). Była to pierwsza próba stworzenia korpusu malarstwa średniowiecznego w Polsce. Poszczególne części katalogu prezentują regiony geograficzno-historyczne (np. Małopolska, Śląsk, Wielkopolska, Pomorze, ziemia lubuska). Wymienione obiekty uporządkowano w tabele (syntetyczne ustalenie datowania faz chronologicznych, stanu zachowania, odnośniki do źródeł). Zaletą publikacji jest analiza ikonografii dekoracji malarskich w poszczególnych regionach.

Inną ważną pracą autorstwa A. Karłowskiej-Kamzowej jest także monografia malarstwa Europy Środkowo-Wschodniej. Jest to pierwsza synteza ukazująca odrębność, a jednocześnie przenikanie się różnych nurtów stylistycznych malarstwa w poszczególnych krajach środkowoeuropejskich doby średniowiecza (KARŁOWSKA-KAMZOWA 1982).

Materiały gromadzone od lat 70. XX wieku przez wielu wybitnych specjalistów (m.in. A. Karłowską-Kamzową, A. Labudę, K. Secomską, J. Domaśłowskiego, A. Ziomecką, J. Gadomskiego, A. Różycką-Bryzek i in.) ukazały pełen zasób malarstwa sre-

dniowiecznego z całego obszaru Polski. Miały one zostać opublikowane pod koniec lat 90. XX wieku w formie 5-tomowego *Katalogu gotyckich malowideł ściennych*, ale ostatecznie wydano je jako 3-tomową publikację pt. *Malarstwo gotyckie w Polsce* pod redakcją prof. Adama Labudy i prof. Krystyny Secomskiej (*Malarstwo gotyckie w Polsce* 2004). Było to monumentalne opracowanie przygotowane w ramach Instytutu Sztuki Polskiej Akademii Nauk z cyklu *Dzieje Sztuki Polskiej*. Dzieło jest obszernym syntetycznym opracowaniem stanu wiedzy o gotyckim malarstwie. Bardzo ważne są tomy katalogu dokumentujące wybór około 500 zabytków malarstwa w różnych technikach (malarstwo ścienne, tablicowe, witraż i iluminatorstwo). Nie jest to jednak prezentacja całego korpusu malarstwa gotyckiego w Polsce. Układ samego katalogu oparto na podziale na główne techniki i alfabetycznym układzie miejscowości. Katalog zaopatrzonej jest w indeks ikonograficzny i osobowy, ale brak indeksu miejscowości, co znacznie utrudnia wyszukiwanie wybranych obiektów. Ponadto długi cykl wydawniczy spowodował, że już w chwili wydania praca przedstawiała wiele nieaktualnych informacji, gdyż nie uwzględniono nowych odkryć.

W 2006 roku wydany został katalog *Zabytki sztuki w Polsce. Śląsk* (ZSP 2006). Jest to zaktualizowany przewodnik niemiecki po sztuce Śląska, opracowany w ramach znanej serii autorstwa Georga Dehio, którą publikowano od początku XX wieku. W obecnej wersji polskiej katalog został dodatkowo opatrzony syntezami z zakresu historii sztuki tego regionu. Opracowanie to zawiera plany zabytków architektury, ale brak w nim fotografii.

W ostatnich latach próbą uzupełnienia wcześniejszych opracowań była publikacja Aleksandra Jankowskiego *Średniowieczne malarstwo na Śląsku u progu reformacji* (JANKOWSKI 2005). Autor omówił zabytki malarstwa na obszarze Dolnego Śląska. Zostały one przedstawione w formie katalogowej, jak i syntetycznie omówione.

Do przygotowania dotychczasowych katalogów zaangażowano najwybitniejszych historyków sztuki i kultury, a ich badania były prowadzone systematycznie. Dlatego te opracowania malarstwa gotyckiego zostały gruntownie przygotowane, a informacje były weryfikowane przez badania terenowe i kwerendy w źródłach archiwalnych. Pozwoliło to stworzyć korpus gotyckiego malarstwa w Polsce. Najlepiej opracowany został obszar najczęstszego występowania malowideł, czyli tereny Dolnego Śląska i Małopolski. W badaniach tych wykonywano szczegółowe dokumentacje rysunkowe (np. rozrisy dekoracji na poszczególnych ścianach), co jest niekiedy spotykane w pracach katalogowych.

Mimo niewątpliwych zalet dotychczasowe publikacje katalogowe nie są wolne od wad. Największą jest szybka dezaktualizacja informacji o zasobach malarstwa i ich stanie. Wciąż są dokonywane nowe odkrycia, a w trakcie prac konserwatorskich są ujawniane nieznane dotąd malowidła. Dezaktualizacja treści jest najczęściej ściśle związana z długim cyklem wydawniczym publikacji i niemożnością uwzględnienia nowych odkryć dokonywanych podczas prac konserwatorskich.

Inną wadą dotychczasowych publikacji katalogowych jest ich forma graficzna. Dawniej istotny był tylko fakt potwierdzający istnienie malowidła, nawet wówczas, gdy było ono mało czytelne i zachowane szczątkowo. W katalogu zamieszczano ogólne informacje o lokalizacji, temacie przedstawienia, a także opis formy kompozycji, datowanie lub przyporządkowanie do określonego nurtu stylistycznego. Dawne katalogi cechuje słaba jakość ilustracji — najczęściej są to czarno-białe fotografie, które do końca XX wieku

były uważane za właściwy sposób dokumentowania stanu obiektów zabytkowych. Niekiedy publikuje się odrisy kompozycji. Wykonywanie odrysów dekoracji malarskich, mimo że jest uznawane w tego typu opracowaniach, oddaje tylko kompozycję tematu przedstawienia. Tymczasem kolor i jego oddziaływanie, sposób zestawienia barwnych plam, walor, a także sposób barwnego interpretowania problemów artystycznych jak np. sposób budowania brył, perspektywa itp. jest integralnym i ważnym składnikiem malarstwa. W ostatnich dziesięcioleciach zmieniły się możliwości techniczne fotografii, a cyfrowa rejestracja obrazów stała się powszechnie dostępna. Jednym z efektów takiego stanu rzeczy jest oczekiwanie wiernego odwzorowania kolorystyki malowideł.

Istotne pytanie dotyczy także odbiorców katalogów zabytków. Czy takie publikacje mają być przeznaczone dla profesjonalistów zajmujących się określonymi dziełami, czy też dla jak najszerszego grona odbiorców, w tym np. dla turystów pragnących pogłębić swoją wiedzę o regionie? Jeśli odbiorcą publikacji katalogowych jest turysta amator, to te katalogi okazują się mało przydatne, a ich treść jest formułowana zbyt specjalistycznym językiem. Najczęściej brak jest też indeksów i odnośników pozwalających na wykorzystanie katalogu do wytyczenia trasy zwiedzania.

Specjaliści oczekują zwykle wielu informacji szczegółowych, m.in. indeksów pozwalających szybko wyłuskiwać odnośniki do wybranych informacji, wnikliwych komentarzy ikonograficznych oraz odniesień do archiwalnych materiałów źródłowych. Szczególną grupą odbiorców katalogów są konserwatorzy dzieł sztuki, którzy w trakcie prowadzenia bezpośrednich prac przy zabytku mają bezpośredni wpływ na zakres konserwacji i restauracji, a tym samym na późniejszy wygląd i ekspozycję danego dzieła. Katalogi zabytków stanowią więc bezcenne źródło, które daje konserwatorom możliwość sprawdzenia dotychczasowego stanu wiedzy o konkretnym zabytku, w tym informacji o źródłach. Bardzo ważne jest także odszukanie stylistycznych i ikonograficznych analogii. Możliwość ich znalezienia ma wpływ na ustalenie zakresu ingerencji konserwatorskiej (konserwacja zachowawcza czy restauracja), a tym samym na zakres i charakter uzupełnień uszkodzonej kompozycji. Jeśli udaje się odnaleźć zabytki analogiczne — należy uznać, że interpretacja tematu przedstawienia jest prawidłowa i wiarygodna. Dotyczy to zwłaszcza prawidłowej interpretacji inskrypcji. Często jest to kluczowe dla zrozumienia funkcji, jaką pełniło malowidło, które w przeszłości było czymś więcej niż dekoracją i stanowiło ideowe dopełnienie funkcji wnętrza (np. refektarz klasztorny) i miało do spełnienia konkretne zadanie — jak np. przybliżenie treści wiary poprzez *Biblię pauperum*. Tymczasem w ostatnim czasie można zaobserwować, że słabej jakości ilustracje — czarno-białe, źle doświetlone, na których widoczna jest tylko ogólna kompozycja, powodują, że przydatność katalogów malarstwa średnio-wiecznego dla szerszej grupy odbiorców okazuje się niewielka.

Potrzeba nowego opracowania katalogu zabytków malarstwa jest związana z koniecznością uzupełnienia i weryfikacji stanu wiedzy o istniejących zabytkach. Istotna jest aktualizacja wielu informacji oraz dokumentacji zdjęciowej — szczególnie o obiektach odkrytych i odsłoniętych w ostatnich latach oraz malowidłach poddanych konserwacji i restauracji. Należy określić, co powinny zawierać katalogi i zamieszczone hasła. Istotne informacje, które winny być zawarte w katalogu to:

1. lokalizacja (miejscowość, region oraz lokalizacja malowideł w obiekcie);
2. okoliczności powstania dzieła (datowanie, autorstwo/warsztat, fundator);
3. temat przedstawienia (identyfikacja ikonograficzna i jej interpretacja);

4. uwagi o stanie zachowania (stopień zniszczenia, ocena oryginalności, ocena zakresu przemalowań, ustalenie poprzednich konserwacji i ich dat);
5. bibliografia i źródła;
6. ilustracje (zdjęcia, odrisy kompozycji, schematyczny rysunek złożonych kompozycji).

Tylko wtedy opracowane hasła będą przydatne dla szerszego grona odbiorców. Bardzo istotne jest też upowszechnianie i udostępnianie informacji zawartych w katalogu. Publikacje katalogowe powinny spełniać obecne standardy informacyjne — zwłaszcza w zakresie jakości zdjęć dokumentalnych. Powinny to być fotografie barwne zarówno ogólnej kompozycji, jak i zbliżenia — pokazujące charakterystyczne cechy malowidła.

Powszechna cyfryzacja i informatyzacja daje nowe możliwości zarówno gromadzenia baz danych o zabytkach, jak i ich udostępniania. Należy wykorzystać tę drogę i zmierzać do stworzenia internetowej bazy danych o zasobach gotyckich malowideł w Polsce. Otworzyłyby to zupełnie nowe szanse upowszechniania i udostępniania zgromadzonej wiedzy, a także ułatwiłoby weryfikowanie i korygowanie informacji.

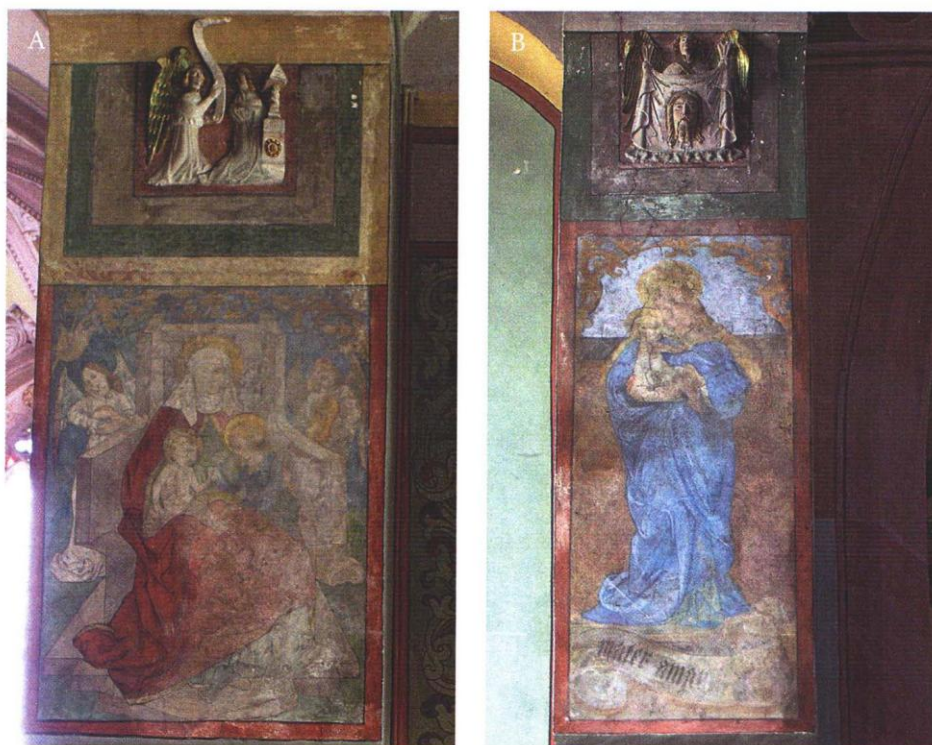
Wzorcowym przykładem opracowania katalogowego polichromii w zabytkach architektonicznych może być niemiecka publikacja wydana przez urząd konserwatorski Dolnej Saksonii odnosząca się do terenów Dolnej Saksonii, Bremy oraz Groningen (GROTE, PLOEG 2001). Oprócz ujętej syntetycznie treści publikacja ta zawiera plany budowli z oznaczeniem dokładnej lokalizacji malowideł. Pod względem opracowania graficznego w katalogu tym są barwne ilustracje niewielkich rozmiarów, które znacznie lepiej oddają rzeczywisty charakter plastyczny tych dekoracji ściennych.

Przykłady odkryć malowideł gotyckich w ostatnich latach

W kaplicy chóru mieszczańskiego katedry pw. św. św. Wacława i Stanisława w Świdnicy (woj. dolnośląskie) podczas prac konserwatorskich odkryte zostały gotyckie polichromie zdobiące kamienne płaskorzeźbione kapitele znajdujące się na filarach (KORPAŁA, KOŚCIÓW 2008; ryc. 3A–B). Polichromie mają charakter iluzjonistyczny przez co wzbogacają plastykę rzeźbiarskiej formy detalu architektonicznego (ryc. 4A–B).

Innym przykładem jest odkrycie malowidła przedstawiającego Madonnę z Dzieciątkiem w kościele św. Jerzego w Dzierżoniowie przy okazji demontażu jednego z bocznych ołtarzy. W niszy przylegającego filara znaleziono przedstawienie Madonny z Dzieciątkiem (KORPAŁA, KOŚCIÓW 2010; ryc. 5A–B). Odkryte malowidła nie były dotąd poddawane żadnym ingerencjom i były zachowane w stanie pierwotnym (ryc. 6). Na licu filara oraz po jego bokach także znajdowały się dekoracje prześwitujące spod cienkiej jednolitej warstwy farby. W górnej części lica filara (ponad malowidłem z Madonną) stwierdzono kilka warstw chronologicznych pochodzących z różnych okresów. Ten fragment pozostawiono w formie świadka.

Podobne odkrycie miało miejsce w 2011 roku w kościele pw. św. Jerzego w Hajdukach Nyskich (woj. opolskie). W trakcie demontażu bocznego ołtarza, który miał zostać poddany pracom konserwatorskim, ujawniły się polichromie, które były zaaranżowane symetrycznie na ścianie tęczowej (DUDAŁA, SZELWACH 2013). Są to



Ryc. 3. Katedra pw. św. św. Wacława i Stanisława w Świdnicy (woj. dolnośląskie), polichromowane filary kaplicy chóru mieszczańskiego, przed konserwacją: A — przedstawienie św. Anny Samotrzeć z kapitelem ze sceną Zwiastowania, B — przedstawienie Madonny z Dzieciątkiem z kapitelem *Veraiikon*. Fot. M. Korpała, 2010



Ryc. 4. Katedra pw. św. św. Wacława i Stanisława w Świdnicy (woj. dolnośląskie), polichromowane kapitele w kaplicy chóru mieszczańskiego, po konserwacji: A — scena Zwiastowania, B — przedstawienie *Veraiikon*. Fot. M. Korpała, 2010



Ryc. 5. Kościół św. Jerzego w Dzierżoniowie (woj. dolnośląskie), filar z odkrytym w niszy malowidłem Madonna z Dzieciątkiem: A — stan przed konserwacją, B — stan po konserwacji. Fot. M. Korpała, 2009



Ryc. 6. Kościół św. Jerzego w Dzierżoniowie (woj. dolnośląskie), malowidło Madonna z Dzieciątkiem — stan przed konserwacją. Fot. M. Korpała, 2009



Ryc. 7. Kościół w Hajdukach Nyskich (woj. opolskie), malowidła na ścianie tęczowej, po konserwacji: A — Msza św. Grzegorza Wielkiego, B — św. Krzysztof. Fot. R. Szelwach, 2013

przedstawienia figuralne datowane na około 1480–1500 rok. Od strony północnej namalowano anioły adorujące oblicze Chrystusa na tle białej tkaniny (*Veraikon*) z iluzyjną architekturą w tle. Powyżej znajduje się druga część malowidła, które przedstawia Mszę św. Grzegorza Wielkiego (ryc. 7A). Od strony południowej znajduje się odsłonięta w 2012 roku kompozycja z około 1500 roku przedstawiająca św. Krzysztofa (ryc. 7B).

Odkrycia malowideł ściennych są dokonywane podczas badań konserwatorskich poprzedzających prace konserwatorskie. Często ujawnienie dawnych dekoracji ściennych jest dziełem przypadku i ma miejsce w trakcie prac remontowych lub konserwatorskich. Wówczas sam fakt odkrycia malowideł jest efektem braku wcześniejszego rozpoznania zabytku i nierzadko staje się kłopotliwą niespodzianką. Kolejnym problemem jest fakt, że prace konserwatorskie są finansowane z dotacji, które są rozliczane na podstawie ścisłego dotrzymania programu i harmonogramu prac, a tym samym nie

mogą uwzględnić nic więcej poza udokumentowaniem „odkrycia” i jego zabezpieczeniem poprzez zakrycie i powtórne zamalowanie.

Rzadko podejmuje się planowe prace poszukiwawcze malowideł w ramach projektów i grantów naukowo-badawczych. Urzędy konserwatorskie nie dysponują środkami finansowymi, by zlecać planowe poszukiwania dekoracji malarskich. W większości przypadków obowiązek ten jest nakładany na inwestora przy okazji przygotowań do prac konserwatorskich. Wykonanie badań przed sporządzeniem projektu budowlano-konserwatorskiego to doskonała okazja, by dobrze rozpoznać zabytek i znajdujące się w nim malowidła. Poszerzenie zakresu badań o sprawdzenie obecności polichromii jest często jednym z warunków uzyskania pozwolenia na przeprowadzenie prac konserwatorskich.

Przedstawione uwagi wskazują, że dziś niezbędne jest opracowanie i wydanie zaktualizowanego katalogu malarstwa średniowiecznego, który spełniałby współczesne wymogi naukowe i wydawnicze. Katalog taki byłby przydatny nie tylko do dalszych prac naukowych, ale i dla szerokiego grona konserwatorów odkrywających i konserwujących kolejne malowidła oraz dla wszystkich zainteresowanych problematyką dawnych dzieł sztuki. Katalog mógłby stanowić podstawę do dalszych badań i będzie pomocny w pracach konserwatorskich oraz do popularyzacji wiedzy o zabytkach.

Bibliografia

- DEHIO 2006, *Dehio-Handbuch der Kunstdenkmäler in Polen. Schlesien*, München–Berlin.
- DOBROWOLSKI T. 1927, *Studia nad średniowiecznym malarstwem ściennym w Polsce*, Poznań.
- DOMASŁOWSKI J., KARŁOWSKA-KAMZOWA A., KORNECKI M., MAŁKIEWICZÓWNA H. 1984, *Gotyckie malarstwo ścienne w Polsce*, red. A. Karłowska-Kamzowa, Poznań.
- DUDAŁA J., SZELWACH R. 2013, *Dokumentacja prac konserwatorskich i restauratorskich gotyckich polichromii ściennych kościoła w Hajdukach Nyskich*, mps, Wojewódzki Konserwator Zabytków w Opolu, Nysa.
- DUDAŁA J., SZELWACH R., KORPAŁA M., MATUSZCZYK M., WITKOWSKI J., KACZMAREK R. 2009, *Badania konserwatorskie gotyckich malowideł ściennych w prezbiterium p.w. św. Jakuba Apostoła w Małujowicach*, mps, Wojewódzki Konserwator Zabytków w Opolu, Nysa.
- DUTKIEWICZ J. 1966, *Z działalności Katedry Konserwacji Malowideł Ściennych ASP w Krakowie*, „Ochrona Zabytków”, nr 2, s. 49–61.
- GADOMSKI J. 1988, *Gotyckie malarstwo tablicowe Małopolski: 1460–1500*, Warszawa.
- 1995, *Gotyckie malarstwo tablicowe Małopolski: 1500–1540*, Warszawa–Kraków.
- Gotyckie malarstwo ścienne 1977, Gotyckie malarstwo ścienne w Europie środkowo-wschodniej: materiały konferencji naukowej Instytutu Historii Sztuki UAM, Poznań.*
- GROTE R.-J., PLOEG VAN DER K. 2001, *Wandmalerei in Niedersachsen, Bremen und im Groningerland, Fenster in die Vergangenheit*, Hannover.
- JANKOWSKI A. 2005, *Średniowieczne malarstwo na Śląsku u progu reformacji. Ikonografia — funkcje — styl*, Bydgoszcz 2005.
- KARŁOWSKA-KAMZOWA A. 1976, *Średniowieczne polichromie ścienne na Śląsku opolskim*, Katowice.
- 1980, *Malarstwo śląskie: 1250–1450*, Wrocław.
- 1982, *Malarstwo gotyckie Europy środkowowschodniej, zagadnienie odrębności regionu*, Warszawa–Poznań.
- Konserwacja zabytków 2005, Konserwacja zabytków sztuki na Dolnym Śląsku i terenach przyległych: 50 lat działalności Wydziału Konserwacji i Restauracji Dzieł Sztuki ASP w Krakowie*, red. M. Ostaszewska, G. Korpała, Kraków.
- KORPAŁA M., KOŚCIÓW A. 2008, *Konserwacja gotyckiego malarstwa ściennego w kaplicy mieszczącej kościół katedralny p.w. św. Wacława i Stanisława w Świdnicy. Dokumentacja konserwatorska*, mps w Archiwum Wojewódzkiego Konserwatora Zabytków w Wałbrzychu, Świdnica.

- 2010, *Konserwacja średniowiecznych malowideł „Matki Boskiej Dzierżoniowskiej — Matki Miłosierdzia” w kościele p.w. Św. Jerzego w Dzierżoniowie*, „Rocznik Dzierżoniowski”, t. 19, s. 242–246.
- Malarstwo gotyckie w Polsce 2004, Malarstwo gotyckie w Polsce*, t. 1: *Synteza*, t. 2: *Katalog zabytków*, t. 3: *Album ilustracji*, red. A. Labuda, K. Secomska i in., Warszawa.
- Materiały do katalogu 1981, Materiały do katalogu gotyckich malowideł ściennych w Polsce*, red. A. Karłowska-Kamzowa, Poznań.
- WALICKI M. 1938, *Malarstwo polskie XV wieku*, Warszawa.
- WALICKI M., STARZYŃSKI J. 1936, *Dzieje sztuki polskiej*, Warszawa.
- ZSP 2006, *Zabytki sztuki w Polsce. Śląsk*, red. E. Badstübner, S. Brzezicki i in., Warszawa.

The need for a new catalogue of Gothic murals in Poland. Some remarks on the sidelines of selected discoveries in recent years

Abstract

The inventory of Gothic murals in historic buildings is increasing every year due to discoveries of previously unknown monuments. Old murals are found under secondary layers of plaster and whitewash. The current knowledge on murals is based on both discovered and well-known wall paintings, as well as on publications and catalogues of monuments that describe them. Most of them were developed many years ago. Catalogues of Gothic paintings from the 2nd half of the twentieth century were developed by prominent art historians (including A. Karłowska-Kamzowa, J. Domasłowski and others). The information contained in them became obsolete.

The need to develop a new catalogue of historical paintings is related to the necessity to supplement and verify the status of knowledge on the existing murals. Historical information and data on the conservation status shall be updated and contemporary photographic documentation included. This is particularly important for the wall paintings discovered and uncovered in recent years and those which underwent conservation and restoration.

New possibilities to collect wall paintings databases derive from widespread digitization and computerization. This opportunity shall be taken to create an online database of Gothic murals inventory in Poland. Thus, new opportunities for the dissemination and sharing of accumulated knowledge shall open up.

It is necessary to develop an updated catalogue of medieval paintings, which meets modern scientific and publishing requirements. It shall contain updated historical information with current data on their condition and good quality colour photo documentation. Such a catalogue would be useful both for further scientific work, a wide range of conservators who uncover and maintain old wall paintings and all those interested in the problems of historical works of art.