

SIERPC

Lokalizacja (historyczna i współczesna)

SIERPC, siedziba powiatu woj. płockiego (ob. w woj. mazowieckim) / stolica dekanatu diecezji płockiej
KOŚCIÓŁ SZPITALNY PW. ŚW. DUCHA, kompleksowa polichromia wnętrza

Datowanie (z fazami)

1519-1529

Fundator / fundatorzy (odpowiednio do faz)

nieustalony

Wykonawcy (osoby, warsztat, krąg artystyczny) – pierwotni i wtórni

Nieustalony warsztat, być może z Płocka, Górnego Śląska lub Prus Królewskich (?)

Historia powstania

Świątynia ufundowana w latach 1518-1519 z fundacji króla Zygmunta I Starego jako orientowana, jednonawowa kaplica szpitalna dla miasta lokacyjnego. Fragmenty oryginalnej polichromii późnogotyckiej na ścianach prezbiterium i podłuczcu arkady portalu zachodniego odkryte i zakonserwowane w 1958 r. przez art. kons. Juliusza Bursze.

Przekształcenia, remonty, konserwacje

Kościół spalony 1614, remontowany w XVII i częściowo przebudowany w XVIII w., kolejne remonty w 1850, 1914 i po 1920 r. W 1929 r. odkrycie pierwszych partii malowideł na ścianach – zacheuszków (niezachowane). Odkrywki i kompleksowa konserwacja 1958-1959 wyk. art. kons. Juliusz Bursze, ostatnia prace we wnętrzu i przy malaturach po 2000 r.

Kompozycja / układ

Ściany wschodnia (ołtarzowa) i południowa prezbiterium z ostrołukowym oknem na osi, zamknięte półkoliście wnęki: na ścianie wschodniej po lewej od ołtarza głównego, w narożniku północnowschodnim dwudzielna. Oryginalna polichromia ścienna zachowana fragmentarycznie na trzech ścianach chóru kapłańskiego (także w glicach okien i niszach) oraz w podłuczcu arkady portalu zachodniego. Na ścianie ołtarzowej w zamknięciu okna Veraikon podtrzymywane przez anioły, w górnej strefie ściany po lewej górny fragment sceny *Bóg Ojciec na tronie niebiańskim*, pod arkadą ornamentalną, z parą adorujących aniołów-diakonów, po prawej górna część sceny *Ukrzyżowania Pańskiego* z postaciami Maryi i św. Jana Ewangelisty oraz panoramą Jerozolimy w tle, w niszy *Chrystus Pantokrator*, w narożnej *św. Katarzyna Aleksandryjska* (w arkadzie wschodniej) i *Ostatnia Wieczerza* (w północnej; na ścianie północnej *Sąd Ostateczny* z grupą Deesis, od lewej panoramą Niebieskiego Jeruzalem (?), po prawej *Paszcz Lewiatana*; na południowej – po lewej od okna zwrócony w tę stronę, klęczący św. Hieronim pokutujący na tle pejzażu, poniżej dedykowana mu późnogotycka inskrypcja szwabachą, po prawej scena Wskrzeszenie umarłych; w glicach okna w dolnej części postaci świętych męczennic – po lewej Apolonii, po prawej niezidentyfikowana, w podłuczcu arkady plecionki czerwonych liścieni *Astwerku* na grynszpanowym tle. W podłuczcu arkady wejściowej pas kolistych maswerków na czerwonym tle.

Ikonografia

Z uwagi na znaczne ubytki partii polichromii pełna identyfikacja programu treściowego wnętrza kaplicy szpitalnej jest bardzo ograniczona. Widoczne fragmenty ukazują silny przekaz eschatologiczny, skupiony na objaśnieniu tajemnicy Wcielenia i Ofiary / Męki Jezusa Chrystusa w perspektywie ostatecznej, Dnia Sądu, oraz sensu pokuty (św. Hieronim), kary lub nagrody dla dusz czyścicowych. W dolnej partii sceny Ostatniej Wieczerzy, a więc ustanowienia sakramentu Eucharystii, oraz św.św. męczennic z grupy Czternaściorga Wspomożycieli jako pośredników w modlitwach i intencji potrzebujących wskazuje odwołanie edukacyjne i kultowe dla potrzebujących, w tym chorych z miejscowego przytułku miejskiego.

Analiza formalno-stylistyczna

Fragmentaryczność zachowania partii malatury oraz liczne ubytki i przetarcia utrudniają znacząco analizę morfologiczną i atrybucyjną. Pograniczne położenie Sierpca przy granicy z ziemią dobrzyńską i chełmińską oraz bogata, kontrastowa paleta barwna, zależność kompozycji poszczególnych scen i póź postaci od późnośredniowiecznej grafiki południowoniemieckiej oraz wysoki poziom opracowania detali scen: wedut i ornamentów, wskazuje na pochodzenie pracowni prawdopodobnie z Prus Królewskich, np. z Torunia.

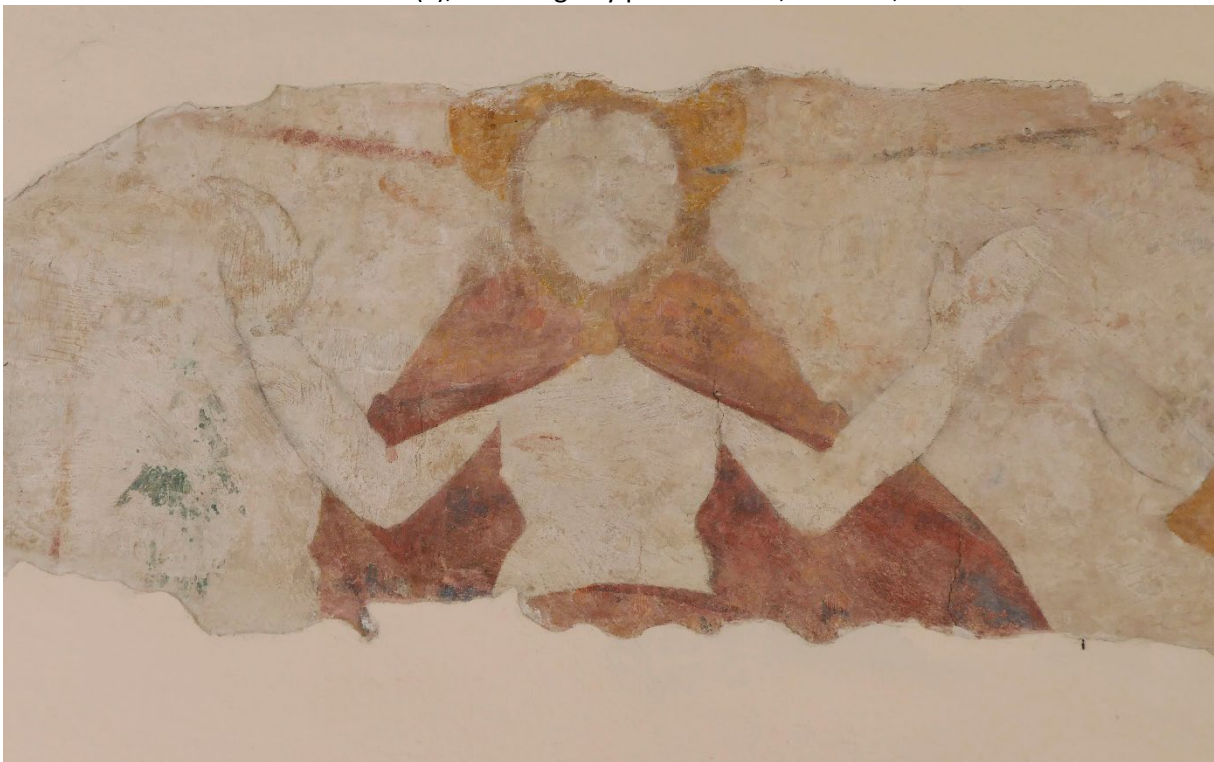
Źródła i literatura przedmiotu

J. Bursze, S. Szymański, *Malowidła w kościele św. Ducha w Sierpcu*, „Biuletyn Historii Sztuki”, 22: 1960, nr 1, s. 104-106; I. Galicka, H. Sygietyńska, *Zabytki sztuki w Sierpcu i okolicach*, „Rocznik Muzeum Mazowieckiego w Płocku”, 1974, z. 6, s. 14, ryc. 6; A. Karłowska-Kamzowa, *Wielkopolska i Polska centralna*, w: *Gotyckie malarstwo ścienne w Polsce*, praca zbiorowa pod red. A. Karłowskiej-Kamzowej, Poznań 1984, s. 118, 226, il. 145; T. Kowalski, *Treści ideowe malowideł ściennych w kościele szpitalnym pw. Ducha Świętego w Sierpcu*, [w:] *Ziemia sierpecka – znana i nieznana: przewodnik historyczno-krajoznawczy*, t. 2, red. Z. Dumowski, Sierpc 2015, s. 97-136; H. Sygietyńska, *Sztuka i rzemiosło artystyczne*, [w:] *Dzieje Mazowsza*, red. A. Gieysztor, t. 1: *Do 1526 r.*, praca zbior. pod red. H. Samsonowicz, s. 560; *Katalog zabytków sztuki w Polsce*, t. 10: *Woj. warszawskie*, pod red. I. Galickiej i H. Sygietyńskiej, z. 23: *Powiat sierpecki*, oprac. I. Galicka, H. Sygietyńska i D. Kaczmarzyk, Warszawa 1971, s. 25, fig. 28-31; S. Szymański, *Nieznane malowidła ścienne XVI w. w Sierpcu*, „Notatki Płockie”, nr 11/12, 1959, s. 2-8, il. nlb. (dostępna także nadbitka ww. tekstu).

Fotografie:



Sierpc, kościół szpitalny pw. Św. Ducha, polichromia wnętrza, 1519-1529, wyk. niezidentyfikowany warsztat z Prus Królewskich (?), widok ogólny prezbiterium, fot. MW, 2016.



Sierpc, kościół szpitalny, prezbiterium, ściana wschodnia, polichromia, scena *Chrystus w majestacie*, fot. MW, 2016.



Sierpc, kościół szpitalny, prezbiterium, ściana wschodnia, polichromia, scena *Ukrzyżowanie*, fot. MW, 2016.



Sierpc, kościół szpitalny, prezbiterium, glif okna,, polichromia, scena *Veraicon*, fot. MW, 2016.
Sierpc, kościół szpitalny, prezbiterium, ściana południowa, ściana północna, polichromia,



Sierpc, kościół szpitalny, prezbiterium, narożnik północno-wschodni, dwudzielna nisza, polichromia, scena *Ostatnia Wieczerza* i św. Katarzyna Aleksandryjska, fot. MW, 2016.



Sierpc, kościół szpitalny, portal zachodni, podłucze arkady, polichromia, dekoracja ornamentalna, fot. MW, 2016.

